



Research Paper

Analysis of the Distribution of Households Covered by the Relief Committee at the Country Level and its Relation With Economic and Social Variables

Alireza Darban Aštane¹ , MohammadReza Rezvani², Mojtaba Ghadiri², *Bahram Hajari³

1. Associated Professor, Faculty of Geography, Tehran University, Tehran, Iran.
2. Professor and the Member of Rural Planning, Faculty of Geography, University of Tehran, Tehran, Iran.
3. PhD. Candidate in Geography and Rural Planning, Faculty of Geography, University of Tehran, Tehran, Iran.

Use your device to scan
and read the article online



Citation: Darban Aštane A, Rezvani MR, Ghadiri M, Hajari B. (2020). [Analysis of the Distribution of Households Covered by the Relief Committee at the Country Level and its Relation With Economic and Social Variables (Persian)]. *Journal Strategic Studies of Public Policy*, 9(33), 128-149.



Received: 14 Oct 2018

Accepted: 26 Jan 2020

Key words:

Poverty, Relief Committee, Spatial analysis, Counties.

ABSTRACT

Elimination of poverty and social justice in Iran is more important than other countries in terms of explicit religious and legal orders. Since 1979, many civil welfare institutions have been established to the community to work towards welfare and distribution of public services. One of the most important of these institutions is the Imam Khomeini relief committee. The present study aims to investigate the distribution and dispersion of households covered by the Relief Committee at 421 cities of the country and their correlation with economic factors (unemployment and household size) and social factors (rural and literacy rates). The research data were extracted from the statistical journal of 2016 and the public census of 2017. To analyze the data, the Hot Spots method and the local and global statistics Moran's I and LISA are used as ESDA approaches. Findings of the research indicate that most households that were covered by the Relief Committee were dispersed in the east, south, and southwest of the country. Also, the findings of the Moran's Index showed that households covered by the Relief Committee across the country was distributed in cluster bundles. The spatial distribution of households covered by the Relief Committee and their spatial correlation with economic factors (unemployment and household size) and social factors (rural and literacy rate) in the counties do not follow a specific pattern, but each region according to local-regional requirements, accepts a particular pattern of correlation.

* Corresponding Author:

Bahram Hajari. PhD.

Address: Faculty of Geography, University of Tehran, Tehran.

E-mail: bahramhajari@ut.ac.ir

مقاله پژوهشی

تحلیلی بر توزیع خانوارهای تحت پوشش کمیته امداد در سطح کشور و ارتباط آن با متغیرهای اقتصادی و اجتماعی

علیرضا دربان آستانه^۱، محمدرضا رضوانی^۲، مجتبی قدیری معصوم^۳، بهرام هاجری^۴

۱. عضو هیئت علمی دانشکده جغرافیا، دانشگاه تهران.
۲. استاد و عضو قطب برنامه‌ریزی روستایی، دانشکده جغرافیا، دانشگاه تهران.
۳. دانشجوی دکتری جغرافیا و برنامه‌ریزی روستایی، دانشکده جغرافیا، دانشگاه تهران.

چکیده

تاریخ دریافت: ۲۲ مهر ۱۳۹۷
تاریخ پذیرش: ۰۶ بهمن ۱۳۹۸

حذف فقر و برقراری عدالت اجتماعی در کشور ایران با توجه به دستورات صریح دینی و قانونی در مقایسه با سایر کشورها از اهمیت بیشتری برخوردار است؛ به نحوی که از سال ۱۳۵۷ به این سو نهادهای مدنی - رفاهی فراوانی در راستای ایجاد رفاه و توزیع خدمات عمومی به جامعه تأسیس شده است. یکی از مهم‌ترین این نهادها کمیته امداد امام خمینی (ره) است. تحقیق حاضر با هدف بررسی توزیع و پراکندگی خانوارهای تحت پوشش کمیته امداد در سطح ۴۲۱ شهرستان کشور و همبستگی آن‌ها با عوامل اقتصادی (بیکاری و بُعد خانوار) و اجتماعی (نرخ روستائیشینی و سطح سواد) می‌پردازد. داده‌های پژوهش از سالنامه آماری سال ۱۳۹۴ و سرشماری عمومی سال ۱۳۹۵ استخراج شده است. برای تجزیه و تحلیل داده‌ها از متد لکه‌های داغ (Hot Spot) و آماره‌های محلی و سراسری Moran's I و LISA به عنوان رویکردهایی از ESDA استفاده شده است. یافته‌های پژوهش حاکی از آن است که بیشترین خانوارهای تحت پوشش کمیته امداد، در شرق، جنوب و جنوب غرب کشور پراکنده شده‌اند. همچنین یافته‌های شاخص موران سراسری نشان داد خانوارهای تحت پوشش کمیته امداد در سطح کشور به صورت خوشه‌ای توزیع شده‌اند. توزیع فضایی خانوارهای تحت پوشش کمیته امداد و همبستگی فضایی آن‌ها با عوامل اقتصادی (بیکاری و بُعد خانوار) و اجتماعی (نرخ روستائیشینی و سطح سواد) در سطح شهرستان‌های کشور از یک الگوی خاص پیروی نمی‌کند، بلکه هر منطقه با توجه به مقتضیات محلی - منطقه‌ای الگوی خاصی از همبستگی را پذیراست.

کلیدواژه‌ها:

فقر، کمیته امداد، تحلیل فضایی، شهرستان‌های کشور

* نویسنده مسئول:

دکتر بهرام هاجری

نشانی: تهران، دانشگاه تهران، دانشکده جغرافیا.

پست الکترونیکی: bahramhajari@ut.ac.ir

مقدمه

قانون اساسی را به طور کامل محقق نکرده‌اند، بلکه نتوانسته‌اند از تبدیل شدن معضل فقر به چالش بزرگ اجتماعی و سیاسی نیز جلوگیری کنند (شکوری، ۱۳۸۰: ۵۳). به طوری که موضوع فقر در میان خانوارهای ایرانی کماکان به عنوان پدیده‌ای جدی مطرح است (شیروانیان، ۱۳۹۱: ۱۲).

در ایران بیشترین اقدامات حمایتی دولت به منظور گسترش عدالت اجتماعی برای حمایت از اقشار محروم و آسیب‌پذیر جامعه از طریق کمیته امداد امام خمینی (ره) صورت می‌پذیرد و دولت و متولیان امر همواره درصدد برآمده‌اند با تدوین مجموعه‌ای از سیاست‌های اقتصادی و بهره‌گیری از مکانیسم‌های اقتصادی این اهداف و آرمان‌ها را به فعلیت درآورند.

در این بخش، مجموعه‌ای از خدمات و فعالیت بیمه‌ای و غیربیمه‌ای ارائه می‌شود که هدف آن حمایت از خانوارها و افرادی است که به دلایل مختلف از جمله مشکلات معیشتی و جسمی، فاقد توانایی‌های لازم برای اداره زندگی شخصی، خانوادگی و اجتماعی خود هستند. این نهاد، در طی بیش از سه دهه فعالیت، خدمات ارزنده‌ای را به محروم‌ترین اقشار جامعه در اقصی نقاط کشور ارائه کرده است. با وجود خدمات ارزنده این نهاد حمایتی ولی روزبه‌روز شاهد افزایش فقر و افراد تحت پوشش کمیته امداد امام خمینی (ره) هستیم.

برای شناخت دقیق این مسئله و حل آن ابتدا باید شناخت دقیق و کاملی از توزیع و پراکنش خانوارهای مورد حمایت کمیته امداد امام خمینی (ره) در سطح کشور و عوامل اقتصادی (نرخ بیکاری و بُعد خانوار) و اجتماعی (نرخ روستائینی و درصد باسوادی) مؤثر بر آن صورت گیرد.

امروزه مطالعات تجربی و نظری در کشورهای در حال توسعه نشان داده است که علی‌رغم افزایش نرخ رشد اقتصادی در طی سالیان گذشته هنوز هم این کشورها درگیر فقر و مشکلات ناشی از آن هستند (صمدی، و همکاران، ۱۳۹۴: ۵۷). فقر، در حالت کلی به کمبود یا فقدان یا وضعیتی اطلاق می‌شود که فرد در آن با فقدان مقداری از منابع مالی یا پولی مواجه است (مریام-وبستر، ۲۰۱۳: ۳۱۳) و مفهومی است که از چندین عامل سیاسی، اقتصادی، اجتماعی و فرهنگی تأثیر می‌پذیرد. فقر مفهومی پویا و سیال و در حال تغییر است و تابعی از الگوی مصرف، پویایی اجتماعی و تغییرات فناوری محسوب می‌شود (سبترز، ۲۰۰۸: ۵).

فقر مسئله‌ای تابع زمان و اوضاع اجتماعی است (بانک جهانی، ۲۰۱۱: ۴۱). وجود آثار نامطلوب اجتماعی، اقتصادی، سیاسی و حتی فرهنگی فقر سبب شده است حذف فقر و برقراری عدالت اجتماعی در نظام‌های آرمان‌گرایی چون جمهوری اسلامی ایران که کشوری مبتنی بر مکتب اسلام است، در مقایسه با سایر کشورها از اهمیت بیشتری برخوردار باشد (حسنوند و نامی، ۱۳۹۶: ۳۶)؛ به طوری که این موضوع از اهداف اساسی نظام اسلامی به شمار آمده و اصول ۳، ۲۹، ۳۱، ۳۰ و ۴۳ قانون اساسی، ابعاد مختلف آن را مورد توجه قرار داده‌اند.

در همین راستا، دولت ایران اقدامات گسترده‌ای از قبیل آموزش و بهداشت رایگان، گسترش نظام تأمین اجتماعی و بسط کمک‌های حمایتی جهت فقرزدایی به عمل آورده است، اما تلاش‌ها و اقدامات صورت‌گرفته در زمینه تأمین اجتماعی و حمایت از فقرا نه تنها اهداف متعالی مندرج در اصول یادشده

۱. ادبیات موضوع

۱-۱. سؤالات پژوهش

پژوهش حاضر سعی در پاسخگویی به سؤالات زیر در سطح ۴۲۱ شهرستان کشور دارد:

۱. توزیع فضایی خانوارهای تحت پوشش کمیته امداد در سطح شهرستان‌های کشور چگونه است؟
۲. آیا بین درصد خانوارهای تحت پوشش کمیته امداد در هر شهرستان کشور با نرخ روستانشینی، نرخ بیکاری، بُعد خانوار و درصد باسواد همبستگی وجود دارد؟

۲-۱. پیشینه تحقیق

ایزدی (۱۳۹۴) به بررسی نقش تسهیلات اشتغال در توسعه شغلی جامعه روستایی مددجویان کمیته امداد استان فارس پرداخت و نشان داد بین توسعه شغلی و توسعه روستایی رابطه معناداری وجود دارد، همچنین در بررسی طرح‌های حمایتی و اشتغال با توسعه شغلی و اشتغال و خودکفایی با توسعه روستایی نیز ارتباط معنادار و بالایی وجود داشته است، نتیجه تحقیق اینکه طرح‌های اشتغال و خودکفایی کمیته امداد امام خمینی به میزان زیادی در توسعه شغلی روستایی مؤثر بوده است.

ابراهیم‌پور و صمدی (۱۳۹۴) به بررسی تأثیر عوامل پایدارسازی در توانمندسازی مجریان طرح‌های مشاغل خانگی پرداختند و به این نتیجه رسیدند که یکی از مهم‌ترین عوامل در نگهداشت طرح‌های اجرایی توسط مددجویان کمیته امداد در عرصه مشاغل خانگی، پایدارسازی طرح‌های اجرایی است که رابطه تنگاتنگی با توانمندسازی دارد. تحلیل انجام‌شده در پژوهش نشان داد که کلیه عوامل

تواناسازی رابطه معناداری با توانمندسازی داشته و بیشترین اثر مربوط به بُعد آموزش است. **قنبری و همکاران (۱۳۹۵)** در پژوهشی به ارزیابی نقش کمیته امداد امام خمینی در توسعه اشتغال پایدار روستاها، پرداختند، نتایج به‌دست‌آمده از پژوهش نشان داد که بار عاملی هر یک از مؤلفه‌های اشتغال پایدار شامل امنیت شغلی، اقتصاد و درآمد، تثبیت جمعیت، توانمندی شغلی، کیفیت اشتغال، رضایت از وام، توسعه شغل‌های جدید و متنوع‌سازی فعالیت‌ها در سطح معناداری کمتر از پنج‌صدم قرار دارد که گویای نقش مؤثر کمیته امداد در توسعه هر یک از این ابعاد و در نتیجه توسعه اشتغال در منطقه است.

شکور و همکاران (۱۳۹۵) در تحقیقی به سنجش عملکرد کمیته امداد در فقرزدایی از مناطق روستایی با تأکید بر پارامترهای توسعه (مطالعه موردی: شهرستان شیراز) پرداخته‌اند. یافته‌ها حاکی از آن است که پاسخگویان از نظر پارامترهای اقتصادی و اجتماعی هنوز خود را فقیر می‌دانند و تنها از نظر پارامتر فرهنگی خود را فقیر ندانسته‌اند. به طور کلی بین مؤلفه‌های اقتصادی دریافت مستمری و متوسط درآمد ماهیانه خانوار با کاهش فقر روستاییان مورد بررسی رابطه معنادار وجود داشته و بقیه روابط در شاخص اقتصادی با کاهش فقر رد شد. همچنین در بررسی روابط بین مؤلفه‌های اجتماعی و کاهش فقر، هیچ‌کدام از مؤلفه‌های اجتماعی با کاهش فقر روستایی ارتباط معناداری نداشتند.

می‌توان بیان کرد که کمیته امداد اگرچه تا حدودی توانسته در برخی از شاخص‌های اقتصادی، اجتماعی و فرهنگی زمینه‌های رشد را در بین روستاییان تحت پوشش فراهم آورد، ولی نتوانسته فقر در بین آنان را به طور محسوسی کاهش داده و یا از بین ببرد. **ناصری و سالارزهی (۱۳۹۱)** در تحقیقی

تجزیه و تحلیل قرار می‌گیرد.

۲. روش‌شناسی پژوهش

هدف این پژوهش اکتشاف الگوهای فضایی توزیع خانوارهای تحت پوشش کمیته امداد امام خمینی (ره) است. در پژوهش حاضر سعی شد با بهره‌گیری از آماره‌های موران محلی و سراسری به بررسی الگوهای فضایی توزیع خانوارهای تحت پوشش کمیته امداد پرداخته شود. جامعه آماری تحقیق شامل ۴۲۱ شهرستان کشور است. جهت تجزیه و تحلیل داده‌ها، از سالنامه آماری استان‌های کشور (سال ۱۳۹۴) و سرشماری نفوس و مسکن سال ۱۳۹۵ و نرم‌افزارهای ARC GIS و GEODA استفاده شده است.

ابتدا آمار مربوط به تعداد خانوارهای مورد حمایت کمیته امداد در سطح شهرستان‌های کشور استخراج و سپس با تقسیم آن بر کل خانوارهای آن شهرستان، درصد خانوارهای مورد حمایت در هر شهرستان به دست آمد. در ادامه، در پژوهش حاضر جهت تحلیل الگوی پراکنش و توزیع درصد خانوارهای مورد حمایت از خودهمبستگی فضایی سراسری Moran's I استفاده شد. اگر شاخص موران نزدیک به +۱ باشد داده‌ها دارای خودهمبستگی فضایی بوده و دارای الگوی خوشه‌ای هستند و اگر نزدیک به -۱ باشد آن‌گاه داده‌ها پراکنده و گسسته از هم است. البته این مقدار از نظر معناداری آماری سنجیده می‌شود. همچنین جهت ارزیابی رابطه بین درصد خانوارهای مورد حمایت و متغیرهای اقتصادی (نرخ بیکاری و بُعد خانوار) و اجتماعی (نرخ روستانشینی و درصد باسوادی) از موران دومتغیره استفاده شد. این شاخص برای آزمون فرضیه صفر و تصادفی بودن فضایی (با مقایسه ارزش‌ها در هر مکان

به بررسی تأثیر خدمات کمیته امداد بر توانمندسازی زنان سرپرست خانوار پرداخته‌اند. یافته‌های پژوهش نشان می‌دهند که بخشی از خدمات ارائه‌شده توسط کمیته امداد که در قالب دو بخش خدمات مالی و خدمات آموزشی ارائه می‌شوند مانند وام خوداشتغالی، اعتبارات خرد، مستمری موردی و آموزش خانواده بر توانمندسازی زنان سرپرست خانوار تأثیر دارند، اما برگزاری کلاس‌های آموزشی مهارت‌های فنی و حرفه‌ای و نهضت سوادآموزی بر توانمندسازی این زنان تأثیر ندارد.

نتایج تحقیق پیت و خندکر (۱۹۹۸) نشان داد که برنامه‌های اعتباری می‌توانند بر تعداد زیادی از رفتارهای خانواده‌های فقیر و کم‌درآمد و همچنین زنان در بنگلادش مؤثر باشند و اینکه مشارکت در این برنامه‌های اعتباری نقش تعیین‌کننده‌ای در نتایج دارد.

فاگیو و سیلوا (۲۰۱۴) به بررسی خوداشتغالی در بازار شهری و روستایی پرداختند، نتایج نشان می‌دهند که شیوع خوداشتغالی به طور شدیدی با ایجاد کسب‌وکار و نوآوری در مناطق شهری ارتباط دارد، در حالی که در مناطق روستایی این‌گونه نیست. این‌گونه استنباط می‌شود که در بیشتر روستاها در مقایسه با شهرها، بازار کار ناچیز است. مطالعات پیشین نشان می‌دهد که تاکنون پژوهشی در زمینه درصد توزیع خانوارهای تحت پوشش کمیته امداد در سطح کشور و به‌ویژه ارتباط و همبستگی آن‌ها با عوامل اقتصادی (نرخ بیکاری و بُعد خانوار) و اجتماعی (نرخ روستانشینی و درصد باسوادی) صورت نگرفته است. بیشتر تحقیقاتی که در زمینه کمیته امداد و فعالیت‌های آن صورت گرفته است، بیشتر در حد یک شهرستان است در حالی که در این پژوهش ۴۲۱ شهرستان کشور مورد بررسی و

ویژه با ارزش‌ها در مکان‌های همسایه‌اش) ضروری است. این وضعیت برای شاخص نرخ روستانشینی، نرخ سالخوردگی و درصد باسوادی مورد بررسی قرار گرفته شد.

۱-۲. چارچوب نظری

درباره مفهوم فقر در ادبیات اقتصادی دیدگاه‌های گوناگونی هست که می‌توان آن‌ها را به سه دسته تقسیم کرد. یکی دیدگاه فقر مطلق که بر پایه سطح معینی از مصرف کالا یا مواد مورد نیاز بدن یا پول اندازه‌گیری می‌شود. دیگری فقر بر پایه احساس نیاز فرد که در چارچوب مفهوم‌هایی مانند فقر ذهنی، فقر نسبی، رفاه ذهنی و همچون این‌ها جای می‌گیرد. سوم هم در چارچوب فقر قابلیت‌ی آورده می‌شود (عزتی و محمودیان، ۱۳۹۳: ۳۳). در دیدگاه اسلامی، دیدگاه اندیشه‌وران شیعه بسیار نزدیک به هم است و می‌توان نظر آن‌ها را یکسان دانست. بر پایه این نظر فقر اندازه‌ای از دارایی است که نتوان با آن نیازهای حد کفایت را برطرف کرد. حد کفایت نیز در شرایط گوناگون می‌تواند یکسان نباشد. اما اندیشه‌وران اهل سنت دیدگاه‌های یکسانی درباره اندازه فقر ندارند و دیدگاه‌های گوناگونی نزد آن‌ها پذیرفته شده است که می‌توان در این دیدگاه‌ها، اندازه کفایت، فقر مطلق، فقر نسبی و قابلیت‌ی و مانند این‌ها را دید (باقری، ۱۳۹۲). در دیدگاه اسلامی، فقر پدیده‌ای ناپسندی است و همه افراد و دولت در یک کشور اسلامی وظیفه دارند در جهت کاهش فقر حرکت کنند؛ البته هیچ‌یک از این‌ها به معنای برابری انسان‌ها در دستیابی به امکانات نیست، بلکه در دیدگاه اسلامی وجود تفاوت‌های منطقی و اختیاری که ناشی از توانایی‌ها و کوشش فرد است، مورد تأیید است؛ پس افراد می‌توانند با کار و کوشش و دولت با اعمال سیاست‌های مناسب و حمایتی در جهت

کاهش فقر در جامعه گام بردارند. در ادبیات اقتصاد برای فقر علل مختلفی بیان شده است که بر اساس دیدگاه مکاتب مختلف، متفاوت است که بخشی از آن به عناصر فرهنگی (مانند قضا و قدری بودن، روحیه تنبلی و غیره) یا خواست نظام‌های سیاسی برای عقب نگه‌داشتن برخی گروه‌ها بازمی‌گردد (خاندوزی و همکاران، ۱۳۹۵: ۱۰۰). اما در میان عناصر اقتصادی، مهم‌ترین علل مذکور در ادبیات اقتصاد عبارت‌اند از:

- شکست بازار: گرچه تئوری بازار متعقد است که مکانیسم بازار در حالت رقابت کامل، بازار را به تعادل می‌رساند، اما در عمل مشاهده شده است که این مکانیسم موارد شکست و نقص دارد و علت وجود فقر، موارد شکست بازار است. این موارد شکست از یک طرف به خاطر رقابت ناقص، انحصار، ناکارایی بنگاه‌ها و افت کیفی تولیدات، عدم تحقق کارایی و به تبع آن عدم تحقق رفاه است که شکل می‌گیرد و از طرف دیگر به خاطر اطلاعات ناقص، ریسک‌ها و حوادث پیش‌بینی نشده و متأثرشده قدرت انتخاب، مخاطرات اخلاقی و انتخاب معکوس است. سپردن تمام امور تخصیصی به بازار، می‌تواند عامل عدم دسترسی تعداد زیادی به فرصت‌های اشتغال و یا دستمزدهای پایین‌تر از حد کفاف باشد. البته افرادی هم هستند که معتقدند اگر بازارها به صورت رقابتی گسترش پیدا کنند، خود امکان و فرصت بسیاری برای کاهش فقر فراهم خواهد کرد (سن، ۱۳۸۱).

- نقش دولت: در نگرش نئوکلاسیکی، دخالت دولت موجب برهم‌زدن تخصیص بهینه بازار در بخش تولید، توزیع و مصرف می‌شود و باعث اخلال در نظام قیمت‌های نسبی، اخلال در تخصیص بهینه منابع و اخلال در توزیع بهینه ثروت می‌شود. این در حالی است که در رویکرد کینزی، ساختارگرایی و

شهری یا مهاجران روستایی بیشتر مشهود است. به‌ویژه در اقتصادهای در حال گذار، بخش سنتی به دلایلی مانند انعطاف‌ناپذیری در عرضه، دستمزدها و ضرایب فنی، پس‌اندازهای پایین، ریسکی بودن فعالیت‌های تولید، بهره‌وری پایین، بازدهی نزولی محصول نهایی و غیره توانایی آن را ندارد که همراه با بخش مدرن توسعه یابد. اگر نیروی انسانی، قابلیت‌های لازم برای گذار به اقتصاد مدرن را نداشته باشد، محکوم است که هزینه بقا در بخش‌های کم‌بهره‌ور را بپردازد (خاندوزی و همکاران، ۱۳۹۵: ۱۰۰).

همچنین در زمینه فقر نظرات مهمی وجود دارد؛ از جمله نظریه فقر چرخه‌ای؛ بر اساس این نظریه فقر از نقطه‌ای شروع می‌شود و ادامه می‌یابد، مگر اینکه مداخله‌ای بیرونی صورت بگیرد و این چرخه را بشکند (فرهنگ لغت هاتچینسون، ۲۰۱۵). خانواده‌های فقیر دست کم در سه نسل خود گرفتار ورشکستگی هستند. اگر خانواده‌ها، در مقایسه با نسل قبلی خود، از این وضع نجات نیافته باشند، تداوم این فرایند سرمایه اجتماعی و فرهنگی لازم را برای برون‌رفت از این بحران ناکارآمد می‌کند. این قشر از فقرا، در محاسبه میزان امید به زندگی نسلی، نسبت به میانگین سنی والدین خود در سطح پایینی قرار دارند. این وضعیت وقتی رخ می‌دهد که مردم فقیر منابع لازم، از جمله سرمایه مالی، تحصیلی یا ارتباطات اجتماعی لازم، را برای خروج از چرخه فقر ندارند. به عبارت دیگر، وضعیت بد فقرا مانع از این می‌شود که آن‌ها به منابع اجتماعی و اقتصادی دسترسی داشته باشند. فقیر، با زندگی در این فضای زیستی، برای همیشه فقیر می‌ماند. تداوم نسلی فقر و گرفتاری فقرا در تسلسل آن، باعث شکل‌گیری الگویی از رفتار و نگرش‌ها می‌شود که تغییر آن به‌آسانی ممکن

نهادگرایی، دخالت دولت زمانی که تعادل در اقتصاد با مشکل مواجه شده است و بحران تقاضا ایجاد شده است، موجب می‌شود تا تعادل به اقتصاد برگردد و در مقابل عدم ایفای نقش دولت برای بازگشت به تعادل مانند سیاست‌های تحریک تقاضای مؤثر یا سیاست‌های بازتوزیعی مانند اعطای یارانه، به گستره و تداوم فقر می‌انجامد. در دیدگاه دولت رفاه نیز یکی از سرچشمه‌های فقر، عدم مداخله دولت‌ها در تأمین سطح اولیه نیازهای رفاهی یا اختلال‌هایی مانند از کارافتادگی است (پتريک، ۱۳۸۱).

– نقش تجارت: بر اساس دیدگاه کلاسیک‌ها، ایجاد مانع در مسیر تجارت آزاد موجب محروم‌شدن اقتصادها از فرصت‌های رشد و گسترش بیکاری و فقر می‌شود. در مقابل بنابر دیدگاه ساختارگرایان، تجارت آزاد محملی برای تداوم خام‌فروشی کشورهای فقیر و در مقابل واردات محصولات صنعتی و با فناوری بالا از کشورهای توسعه‌یافته است که از خلال اثر رابطه مبادله تجاری، به تداوم رشد پایین، وابسته و فقر در اقتصادهای در حال توسعه و حفظ نسبت مرکز – پیرامون منجر می‌شود. این شرایط در عصر شتاب تجارت یعنی جهانی‌شدن تشدید شده است (امین، ۱۳۸۴).

– پایین‌بودن سرمایه انسانی یا عدم تناسب آن با موقعیت اقتصاد: یکی از علل فقر، ناتوانی دانشی یا مهارتی نیروی انسانی در اقتصاد است؛ به نحوی که افراد نمی‌دانند چگونه باید از فرصت‌های کسب درآمد استفاده کنند یا نمی‌توانند قابلیت‌های لازم برای حضور مؤثر در بازارها و صنایع جدید را ایجاد کنند. باقی‌ماندن در بخش غیرماهر که ضمن دچار مازاد عرضه نیروی کار بودن، دستمزدهایش نیز با سرعت بسیار اندکی نسبت به دیگر بخش‌ها تعدیل می‌شود، از عوامل نیافتن کار یا پایین‌بودن درآمد در اقتصادهای توسعه‌نیافته است. این ضعف در حاشیه‌نشین‌های

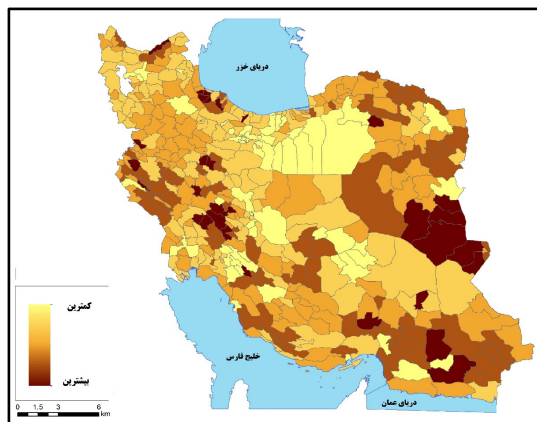
۳. یافته‌های پژوهش

۳-۱. پراکندگی فضایی درصد توزیع خانوارهای تحت پوشش کمیته امداد در سطح شهرستان‌های کشور

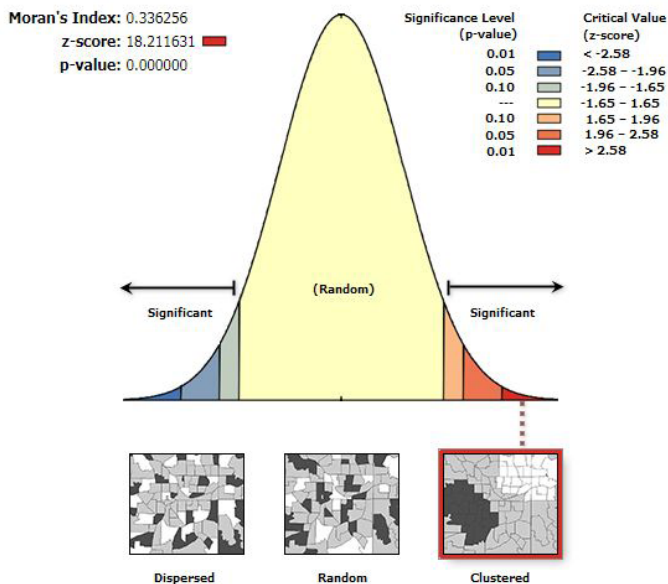
همان‌طور که در تصویر شماره ۱ مشاهده می‌شود، بیشترین خانوارهای تحت پوشش کمیته امداد امام خمینی (ره) در شرق، جنوب و جنوب غرب کشور پراکنده شده‌اند. به عبارت دیگر استان‌های خراسان جنوبی، سیستان و بلوچستان، کهگیلویه و بویراحمد، لرستان و بخش‌های از استان ایلام، خوزستان و کرمانشاه بیشترین درصد خانوارهای تحت پوشش کمیته امداد را به خود اختصاص داده‌اند. ویژگی دیگری این شهرستان‌ها و استان‌ها این است که بیشتر در نواحی مرزی متمرکز شده‌اند و فاصله زیادی تا پایتخت کشور یعنی تهران دارند.

نیست. چرخه فقر اغلب به دام یا تله توسعه معروف است (نیازی و عشایری، ۱۳۹۵: ۱۰۹).

نظریه دوم، نظریه فقر منزلتی است. منزلت در روابط اجتماعی و نظام قشربندی نقش اساسی ایفا می‌کند و با تعهد، اعتبار، حیثیت، آبرو، نفوذ، تأیید اجتماعی و احترام ارتباط دارد (شایان مهر، ۱۳۸۹: ۱۶۸). ثروت، خواه از طریق تلاش‌های تجاوزکارانه به چنگ آید، خواه بدون تلاش به فردی ارث برسد، پایه متداول اعتبار اجتماعی به شمار می‌رود و نشانه کارایی، اعتبار، اقتدار، قدرت، احترام و ارزشمندی است. در جامعه، مال و ثروت مبنای رایج منزلت و افتخار است. برای اینکه کسی در اجتماع پایگاه مقبول داشته باشد، داشتن میزانی از ثروت ضروری است. برای حفظ خوش‌نامی، به دست آوردن نان و اندوختن دارایی از معیارهای جامعه و مبنای مستقل و قاطعی برای ارجمندی فرد است. برای اینکه شخص در نزد مردم به نیکی شناخته شود، لازم است به میزانی متداول، ثروت داشته باشد (نیازی و همکاران، ۱۳۹۵: ۱۷۳).



تصویر ۱. توزیع فضایی درصد خانوارهای تحت پوشش کمیته امداد در سطح شهرستان‌های کشور



تصویر ۲. خودهمبستگی سراسری توزیع درصد خانوارهای تحت پوشش کمیته امداد در سطح کشور

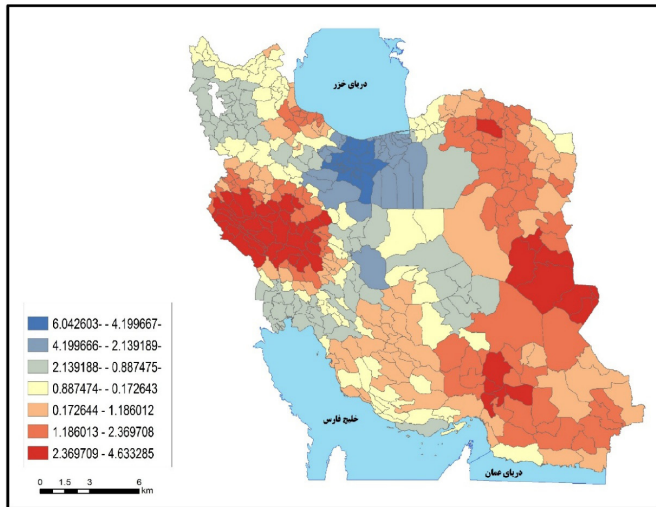
۲-۳. خودهمبستگی سراسری

که نشان دهنده کمترین درصد خانوار تحت پوشش کمیته امداد در این نواحی است.

۳-۳. همبستگی فضایی بین درصد بیکاری و درصد خانوارهای تحت پوشش کمیته امداد

در تصویر شماره ۴، نمودار پراکنش موران قابل مشاهده است؛ ضریب موران دومتغیره برابر با ۰/۴۰ /Moran's I است که با توجه به خط شیب رگرسیون، درصد بیکاری (محور X) و درصد خانوارهای تحت پوشش کمیته امداد (محور Y)، رابطه مثبت دارند. به طوری که با افزایش درصد بیکاری در سطح شهرستان‌های کشور میزان خانوارهای تحت پوشش نیز افزایش می‌یابد. اگرچه مقدار شاخص موران ناچیز است، ولی به طور نسبی این واقعیت را تأیید می‌کند که رابطه این دو مثبت و معنادار است.

همان‌طور که از نتایج حاصل از آزمون خودهمبستگی سراسری پیداست (تصویر شماره ۲) شاخص موران ۰/۳۳۶ و میزان معناداری آن ۰/۰۰۰ و میزان Z آن برابر با ۱۸/۲۱ است. یافته‌ها نشان از آن دارد که توزیع خانوارهای تحت پوشش کمیته امداد در سطح شهرستان‌های کشور دارای ساختار فضایی است و به شکل خوشه‌ای توزیع شده‌اند. بر اساس تصویر شماره ۳، تجمع فضایی لکه داغ در نواحی شرق، جنوب شرق، و غرب کشور مشاهده می‌شود که این نواحی بیشترین تجمع درصد خانوارهای تحت پوشش کمیته امداد را به خود اختصاص داده‌اند. همچنین در بخش‌های مرکزی، شمال غرب و شهرستان‌ها و استان‌های اطراف پایتخت کشور، لکه سرد تشکیل شده است



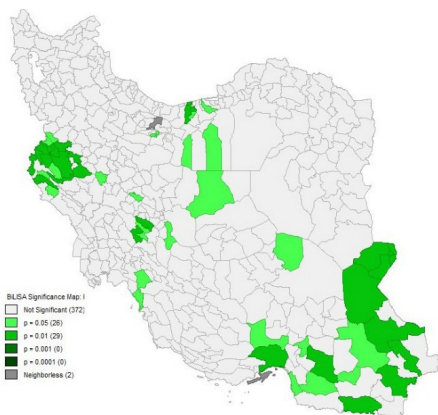
تصویر ۳. توزیع فضایی درصد خانوارهای تحت پوشش کمیته امداد در شهرستان‌های کشور بر اساس متد لکه‌های داغ (Hot Spot)

پایین حاکم است (تصویر شماره ۶).

۳-۴. همبستگی فضایی بین بُعد خانوار و درصد خانوارهای تحت پوشش کمیته امداد

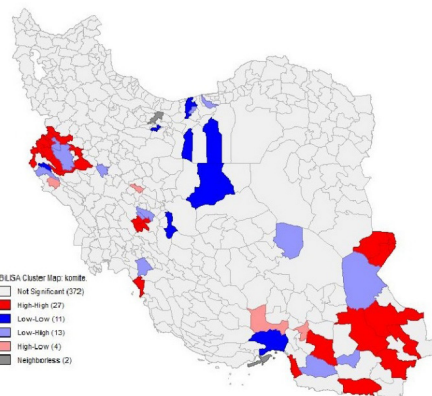
در تصویر شماره ۷، پراکنش موران قابل مشاهده است. ضریب موران دومتغیره برابر با $Mo = 0.075$ است که با توجه به خط شیب رگرسیون، $r = 0.26$ است که با توجه به خط شیب رگرسیون، سطح برخورداری از بُعد خانوار (محور X) و درصد خانوارهای تحت پوشش کمیته امداد (محور Y)، رابطه مثبت دارند. گرچه مقدار شاخص موران ناچیز است، به طور نسبی این واقعیت را تأیید می‌کند که رابطه این دو مثبت و معنادار است. تصویر شماره ۸ نشان‌دهنده تجمع فضایی مرتبط با بُعد خانوار و درصد خانوارهای تحت پوشش کمیته امداد در سطح شهرستان‌های کشور است. بر اساس این دو شاخص الگوهای متفاوتی در سطح کشور به وجود

تصویر شماره ۵ نشان‌دهنده تجمع فضایی مرتبط با درصد بیکاری و درصد خانوارهای تحت پوشش کمیته امداد است. همان‌طور که در این تصویر قابل مشاهده است همه شهرستان‌های ایران از یک الگوی خاص فضایی پیروی نمی‌کنند به طوری که بخش‌هایی از استان‌های کرمانشاه، کردستان، سیستان و بلوچستان و هرمزگان از الگوی بالا به بالا پیروی می‌کنند؛ به عبارت دیگر با افزایش درصد بیکاری در این مناطق، درصد خانوارهای تحت پوشش نیز به طور معناداری افزایش می‌یابد. ۱۱ شهرستان کشور در استان‌های سمنان، اصفهان، هرمزگان و مازندران از الگوی پایین به پایین پیروی می‌کنند. الگوی پایین به بالا را می‌توان در برخی از شهرستان‌های استان سیستان و بلوچستان، کرمان، هرمزگان، ایلام مشاهده کرد. در چهار شهرستان کشور در استان‌های ایلام و هرمزگان الگوی بالا به



تصویر ۶. نقشه سطح معناداری LSA بین درصد بیکاری و درصد خانوارهای تحت پوشش کمیته امداد در ایران

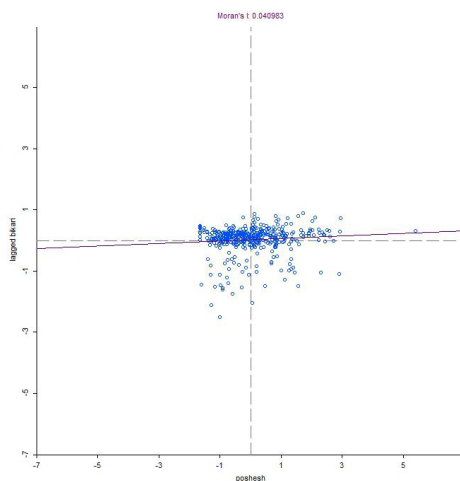
که در این استان هم بُعد خانوار و هم درصد افراد تحت پوشش کمیته امداد بالاست. الگوی دوم، الگوی پایین به پایین است که ۲۳ شهرستان کشور عمدتاً واقع در استان‌های سمنان، گیلان، و اصفهان از آن پیروی می‌کنند. این الگو بیان می‌دارد که در این بخش‌ها هر دو شاخص بُعد خانوار و درصد افراد



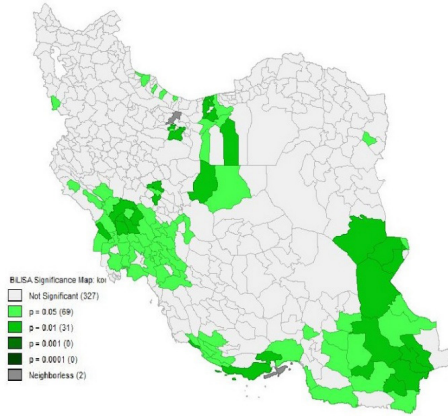
تصویر ۵. نقشه دو متغیره LSA بین درصد بیکاری و درصد خانوارهای تحت پوشش کمیته امداد در ایران

آمده است که در ادامه به آن‌ها اشاره می‌کنیم.

الگوی اول که در ۴۱ شهرستان کشور واقع در استان‌های خراسان جنوبی، سیستان و بلوچستان، کرمان، هرمزگان، فارس و خوزستان شکل گرفته است، الگوی بالا به بالاست. این الگو بیان می‌دارد

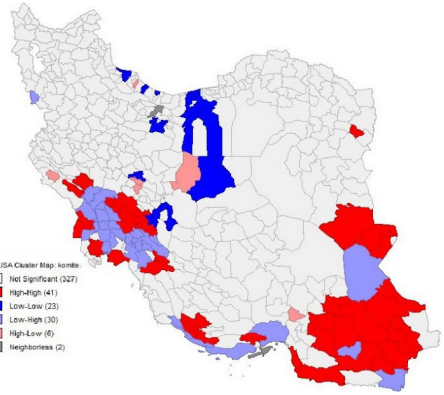


تصویر ۴. پراکنش موران دومتغیره LSA بین درصد بیکاری و درصد خانوارهای تحت پوشش کمیته امداد در ایران



تصویر ۹. نقشه سطح معناداری LSA بین بُعد خانوار و درصد خانوارهای تحت پوشش کمیته امداد در ایران

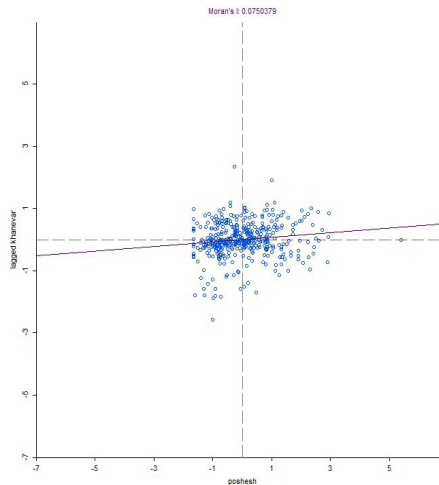
چهارمحال و بختیاری و کرمان نیز از الگوی چهارم یعنی، الگوی بالا به پایین پیروی می‌کنند. در ۳۲۷ شهرستان کشور نیز رابطه معناداری بین این دو متغیر وجود ندارد (تصویر شماره ۹).



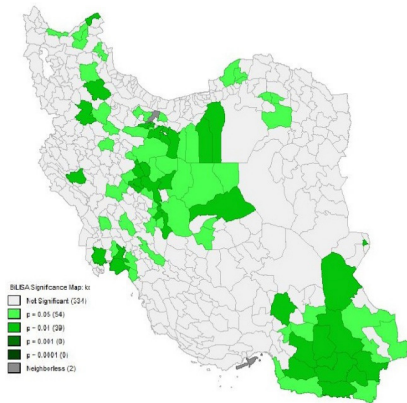
تصویر ۸. نقشه دومتغیره LSA بین بُعد خانوار و درصد خانوارهای تحت پوشش کمیته امداد در ایران

تحت پوشش کمیته امداد پایین است.

الگوی سوم، الگوی پایین به بالا است که این الگو نیز استان‌های خوزستان، بوشهر، هرمزگان و سیستان و بلوچستان را دربر گرفته است. چهار شهرستان واقع در استان‌های سمنان، گیلان،

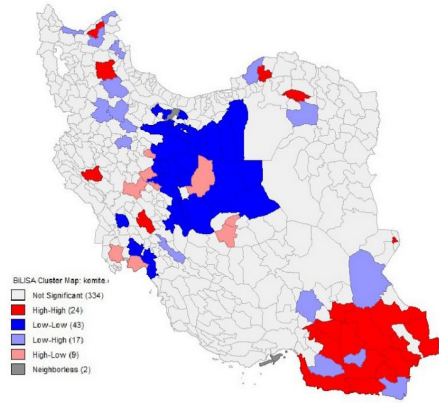


تصویر ۷. پراکنش موران دومتغیره LSA بین بُعد خانوار و درصد خانوارهای تحت پوشش کمیته امداد در ایران



تصویر ۱۲. نقشه سطح معناداری LSA بین نرخ روستانشینی و درصد خانوارهای تحت پوشش کمیته امداد در ایران

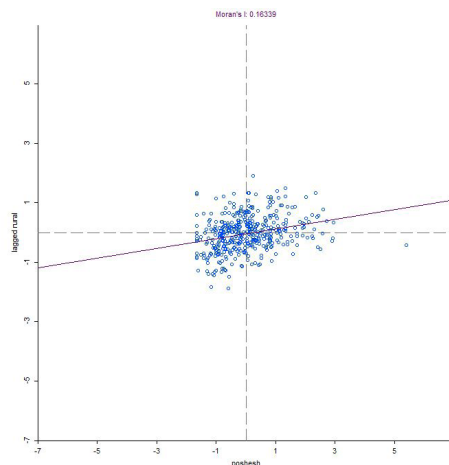
خانوارهای تحت پوشش کمیته امداد (محور Y)، رابطه مثبت و معنادار دارند. به طوری که با افزایش درصد روستانشینی، درصد خانوارهای تحت پوشش کمیته امداد نیز افزایش می یابد. تصویر شماره ۱۱ نشان دهنده تجمع فضایی مرتبط با ضریب روستانشینی و درصد خانوارهای تحت پوشش کمیته امداد است.



تصویر ۱۱. نقشه دومتغیره LSA بین نرخ روستانشینی و درصد خانوارهای تحت پوشش کمیته امداد در ایران

۳-۵. همبستگی فضایی بین نرخ روستانشینی و درصد خانوارهای تحت پوشش کمیته امداد

در تصویر شماره ۱۰، نمودار پراکنش موران قابل مشاهده است، ضریب موران دومتغیره برابر با $Moran\ s\ I = -0/078$ است که با توجه به خط شیب رگرسیون، نرخ روستانشینی (محور X) و درصد



تصویر ۱۰. پراکنش موران دومتغیره LSA بین نرخ روستانشینی و درصد خانوارهای تحت پوشش کمیته امداد در ایران

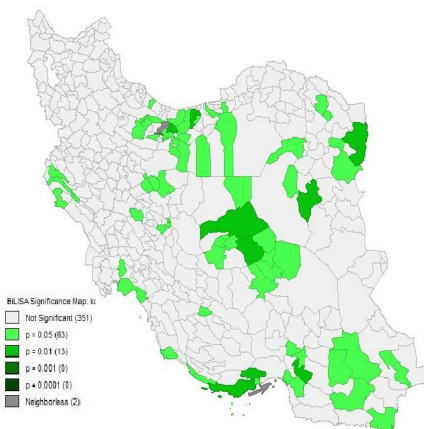
شهرستان کشور نیز رابطه معناداری بین این دو متغیر وجود ندارد (تصویر شماره ۱۲).

۳-۶. پیوستگی فضایی بین درصد باسواد و درصد خانوارهای تحت پوشش کمیته امداد

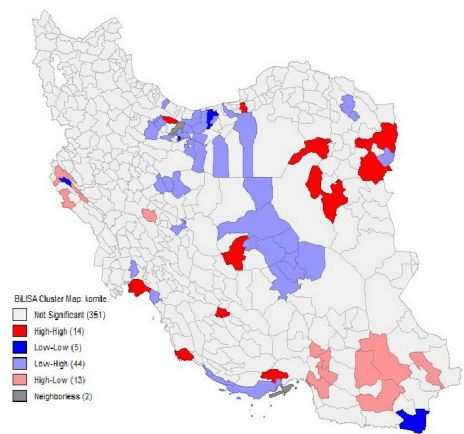
در تصویر شماره ۱۳ نمودار پراکنش موران قابل مشاهده است، ضریب موران دومتغیره برابر با ۰/۵۰ - Moran's I است که با توجه به خط شیب رگرسیون، درصد باسوادی (محور X) و درصد خانوارهای تحت پوشش کمیته امداد (محور Y)، رابطه منفی بین این دو متغیر وجود دارد. اگرچه مقدار شاخص موران ناچیز است، به طور نسبی این واقعیت را تأیید می‌کند که رابطه این دو متغیر منفی است. تصویر شماره ۱۴ نشان‌دهنده تجمع فضایی مرتبط با ضریب باسوادی و درصد خانوارهای تحت پوشش کمیته امداد است. همان‌طور که در تصویر شماره ۱۴ قابل مشاهده است همه شهرستان‌های ایران از یک الگوی خاص فضایی پیروی نمی‌کنند؛ به طوری که ۳/۳ درصد از شهرستان‌های کشور عمدتاً واقع

همان‌طور که در این تصویر قابل مشاهده است، همه شهرستان‌های ایران از یک الگو پیروی نمی‌کنند. الگوی اول که در ۲۴ شهرستان کشور و عمدتاً واقع در استان‌های سیستان و بلوچستان، کرمان و هرمزگان شکل گرفته است، الگوی بالا به بالاست.

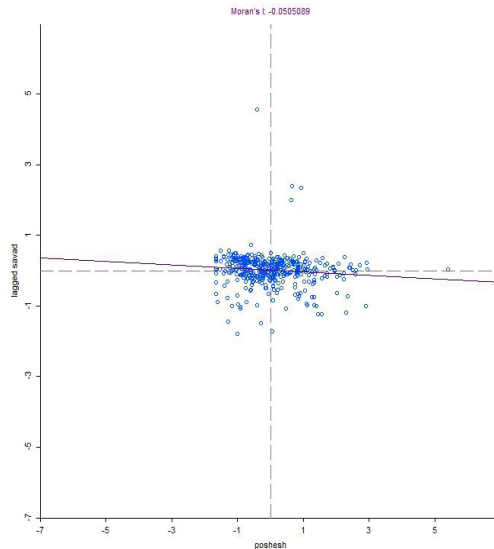
این الگو بیان می‌دارد که در این استان هم نرخ روستانشینی و هم درصد افراد تحت پوشش کمیته امداد بالاست. الگوی دوم، الگوی پایین به پایین است که ۴۳ شهرستان کشور عمدتاً واقع در استان‌های سمنان و اصفهان، قم، مرکزی، یزد و البرز و قزوین از آن پیروی می‌کنند. این الگو بیان می‌دارد که در این بخش‌ها هر دو شاخص نرخ روستانشینی و درصد افراد تحت پوشش کمیته امداد پایین است. الگوی سوم، الگوی پایین به بالاست که این الگو، ۱۷ شهرستان کشور به صورت پراکنده در سطح استان‌ها و عمدتاً در استان‌های هرمزگان، سیستان و بلوچستان را دربر گرفته است. ۹ شهرستان، واقع در استان‌های زنجان، اصفهان، یزد و خوزستان نیز از الگوی چهارم یعنی، الگوی بالا به پایین پیروی می‌کنند. در ۳۳۴



تصویر ۱۵. نقشه سطح معناداری LSA بین درصد باسوادی و درصد خانوارهای تحت پوشش کمیته امداد در ایران



تصویر ۱۴. نقشه دومتغیره LSA بین درصد باسوادی و درصد خانوارهای تحت پوشش کمیته امداد در ایران



تصویر ۱۳. پراکنش موران دومتغیره LSA بین درصد باسواد و درصد خانوارهای تحت پوشش کمیته امداد در ایران

۴. بحث و نتیجه گیری

از آغاز قیام ملت ایران به رهبری حضرت امام خمینی (ره) در سال ۱۹۶۳ میلادی / ۱۳۴۲ هجری شمسی، مبارزه با فقر و برقراری عدالت اجتماعی یکی از محوری ترین شعارها و آرمان های انقلاب بود. پس از پیروزی انقلاب اسلامی در سال ۱۹۷۹ میلادی / ۱۳۵۷ هجری شمسی، نیز امام با تأسیس و تشکیل کمیته امداد اهتمام خود را برای زدودن فقر از سیمای کشور نشان داد. بعد از گذشت چهار دهه از انقلاب اسلامی، در این پژوهش به بررسی توزیع فضایی درصد خانوارهای تحت پوشش کمیته امداد و همبستگی آن ها با عوامل اقتصادی و اجتماعی مرتبط با همین بحث در سطح شهرستان های کشور (۴۲۱ شهرستان) پرداخته شد.

یافته های پژوهش نشان می دهد بیشترین خانوارهایی که تحت پوشش کمیته امداد امام خمینی

در استان های خراسان رضوی، خراسان جنوبی، یزد، هرمزگان و بوشهر از الگوی بالا به بالا پیروی می کنند.

به عبارت دیگر با افزایش ضریب باسواد در این مناطق درصد خانوارهای تحت پوشش کمیته امداد به طور معناداری افزایش می یابد. در پنج شهرستان کشور نیز واقع در استان های سیستان و بلوچستان و ایلام الگوی پایین به پایین حاکم است. الگوی پایین به بالا را در ۱۰/۴ درصد شهرستان های کشور عمدتاً واقع در تهران، مازندران، البرز، قم، مرکزی، یزد، اصفهان و هرمزگان می توان مشاهده کرد، که نشان می دهد در این مناطق سطح سواد بالا و درصد افراد تحت پوشش پایین است. در ۱۳ شهرستان، عمدتاً واقع در استان های سیستان و بلوچستان، هرمزگان، کرمان و ایلام الگوی بالا به پایین حاکم است. به عبارت دیگر، در این مناطق درصد افراد تحت پوشش کمیته امداد بالا و درصد باسواد پایین است (تصویر شماره ۱۵).

در هر شهرستان نیز نشان از شکل‌گیری چهار الگوی مختلف در کشور بود.

الگوی بالا به بالا در ۹/۷ درصد از شهرستان کشور واقع در استان‌های خراسان جنوبی، سیستان و بلوچستان، کرمان، هرمزگان، فارس و خوزستان شکل گرفته است. این الگو بیان می‌دارد که در این استان هم بُعد خانوار و هم درصد افراد تحت پوشش کمیته امداد بالاست. الگوی دوم، الگوی پایین به پایین است که ۵/۴ درصد از شهرستان کشور عمدتاً واقع در استان‌های سمنان، گیلان، و اصفهان از آن پیروی می‌کنند. این الگو بیان می‌دارد که در این بخش‌ها هر دو شاخص بُعد خانوار و درصد افراد تحت پوشش کمیته امداد پایین است.

الگوی سوم، الگوی پایین به بالاست که این الگو نیز استان‌های خوزستان، بوشهر، هرمزگان، سیستان و بلوچستان را دربر گرفته است. چهار شهرستان واقع در استان‌های سمنان، گیلان، چهارمحال و بختیاری و کرمان نیز از الگوی چهارم یعنی، الگوی بالا به پایین پیروی می‌کنند. در ۷۷/۷ درصد از شهرستان‌های کشور نیز رابطه معناداری بین این دو متغیر وجود ندارد. همچنین در این پژوهش عوامل اجتماعی شامل نرخ روستانشینی و سطح سواد نیز مورد بررسی قرار گرفت.

نتایج حاصل از نرخ روستانشینی نشان داد که الگوی بالا به بالا در ۲۴ شهرستان کشور و عمدتاً واقع در استان‌های سیستان و بلوچستان، کرمان، هرمزگان شکل گرفته است. این الگو بیان می‌دارد که در این استان هم نرخ روستانشینی و هم درصد افراد تحت پوشش کمیته امداد بالاست. الگوی دوم، الگوی پایین به پایین است که استان‌های سمنان، اصفهان، قم، مرکزی، یزد و البرز و قزوین از آن پیروی می‌کنند.

قرار دارند در شرق، جنوب و جنوب غرب کشور پراکنده شده‌اند. به عبارت دیگر استان‌های خراسان جنوبی، سیستان و بلوچستان، کهگیلویه و بویراحمد، لرستان و بخش‌هایی از استان ایلام، خوزستان و کرمانشاه بیشترین درصد خانوارهای تحت پوشش کمیته امداد را به خود اختصاص داده‌اند که از ویژگی بارز این شهرستان‌ها و این استان‌ها مرزی بودن و فاصله تقریباً زیاد آن‌ها تا پایتخت کشور است که در این زمینه لازم است با توجه به حساسیت‌های نواحی مرزی و مسائل منطقه، توجه بیشتری به حل مشکلات این مناطق شود.

در ادامه پژوهش به بررسی همبستگی عوامل اقتصادی و اجتماعی با درصد توزیع خانوارهای تحت پوشش کمیته امداد در سطح کشور پرداخته شد. همبستگی فضایی بین درصد بیکاری و درصد خانوارهای تحت پوشش کمیته امداد نشان‌دهنده شکل‌گیری چهار الگو در سطح شهرستان‌های کشور بود؛ به طوری که بخش‌هایی از استان‌های کرمانشاه، کردستان، سیستان و بلوچستان و هرمزگان از الگوی بالا به بالا پیروی می‌کند. به عبارت دیگر با افزایش درصد بیکاری در این مناطق درصد خانوار تحت پوشش نیز به طور معناداری افزایش می‌یابد.

۲/۶ درصد از شهرستان‌های کشور در استان‌های سمنان، اصفهان، هرمزگان و مازندران از الگوی پایین به پایین پیروی می‌کنند. الگوی پایین به بالا را می‌توان در برخی از شهرستان‌های استان سیستان و بلوچستان، کرمان، هرمزگان و ایلام مشاهده کرد. در چهار شهرستان کشور نیز، واقع در استان‌های ایلام و هرمزگان الگوی بالا به پایین حاکم است. عامل دوم اقتصادی که در این پژوهش مورد استفاده قرار گرفت بُعد خانوار است. همبستگی حاصل از بُعد خانوار و درصد خانوارهای تحت پوشش کمیته امداد

سواد در مناطق و شهرستان‌هایی که در این زمینه در سطح پایین تری قرار دارند؛ بهبود وضعیت اشتغال و کاهش درصد بیکاری در مناطقی که افراد تحت پوشش زیادی دارند. همچنین شناسایی فرصت‌های اقتصادی و سرمایه‌گذاری در این مناطق و معرفی آن‌ها به خانوارهای تحت پوشش و سایر خانوارها؛ توجه بیشتر به مناطق مرزی کشور و شهرستان‌هایی که نرخ روستانشینی بالایی دارند.

ملاحظات اخلاقی

پیروی از اصول اخلاق پژوهش

مقاله با اطلاع و با همکاری همه نویسندگان انجام شده است و در زمینه انتشار اطلاعات مشکلی وجود ندارد و تمامی اصول اخلاق پژوهش رعایت شده است.

حامی مالی

این مقاله برگرفته از پایان‌نامه نویسنده مسئول این مقاله، آقای بهرام هاجری درگروه جغرافیایی دانشگاه تهران است.

مشارکت نویسندگان

تمامی نویسندگان در نگارش این مقاله به یک اندازه مشارکت داشتند.

تعارض منافع

بنابر اظهار نویسندگان این مقاله تعارض منافع ندارد.

الگوی سوم، الگوی پایین به بالاست که این الگو در ۱۷ شهرستان کشور به صورت پراکنده در سطح استان‌ها و عمدتاً استان‌های هرمزگان و سیستان و بلوچستان را دربر گرفته است. در ۹ شهرستان واقع در استان‌های زنجان، اصفهان، یزد و خوزستان نیز از الگوی چهارم یعنی الگوی بالا به پایین پیروی می‌کنند و آخرین عاملی که در این پژوهش همبستگی آن مورد بررسی قرار گرفت، عامل سطح سواد است. یافته‌های پژوهش حاکی از آن است که الگوهای مختلفی بین سطح سواد و درصد خانوار تحت پوشش به دست آمده است.

به طور خلاصه می‌توان گفت که عوامل مختلفی از شرایط اقتصادی، اجتماعی، فرهنگی و زیست‌محیطی باعث می‌شوند که فقر ادامه‌دار باشد و شدت یابد. درصد توزیع افراد تحت پوشش کمیته امداد در سطح کشور نشان می‌دهد که ما از نواحی مرزی کشور غفلت کرده‌ایم و آن‌چنان که لازم بوده است به آن‌ها رسیدگی نکرده‌ایم و افراد زیادی در این مناطق تحت پوشش کمیته امداد و سایر نهادهای حمایتی هستند. همچنین در شهرستان‌هایی که درصد بیکاری، بعد خانوار و نرخ روستانشینی بالا و سطح سواد پایین تری دارند، خانوارهای بیشتری مورد حمایت کمیته امداد قرار دارند؛ بنابراین لازم است که با شناسایی و شناخت این شهرستان‌ها تلاش کنیم وضعیت اقتصادی و اجتماعی آن‌ها را بهبود بخشیم تا افراد تحت پوشش در این مناطق روزبه‌روز کمتر شوند.

در صورت عدم توجه به همین عوامل اقتصادی و اجتماعی در آینده نزدیک شاهد افزایش چشمگیر خانوارهای تحت پوشش کمیته امداد در همین مناطق و سایر شهرستان‌های کشور خواهیم بود. با توجه به نتایج تحقیق، پیشنهاداتی برای حل این مسائل ارائه می‌شود: توجه بیشتر و افزایش سطح

منابع فارسی

اجتماعی (مطالعه موردی: لرستان). علوم رفتاری. سال ۱. شماره ۲. صص. ۶۷-۸۹.

سن، آمارتیا. ۱۳۸۱. توسعه به مثابه آزادی. ترجمه وحید محمودی. تهران: انتشارات دانشگاه تهران.

سیف الدینی، فرانک و حسین منصوریان. ۱۳۹۰. «تحلیل الگوی تمرکز خدمات شهری و آثار زیست محیطی آن در شهر تهران». محیط شناسی. سال ۳۷. شماره ۶. صص. ۵۳-۶۴.

شادی‌طلب، ژاله و فرشته حجتی کرمانی. ۱۳۸۶. «فقر و سرمایه اجتماعی در جامعه روستایی». رفاه اجتماعی. سال ۷. شماره ۲۸. صص. ۳۵-۵۶.

شایان مهر، علیرضا. ۱۳۸۹. دایره المعارف علوم اجتماعی. جلد ۲. تهران: کیهان.

شکور، علی. ۱۳۸۰. «پژوهشی در توسعه و نابرابری مناطق روستایی (روستاهای برگزیده شهرستان مرند)». فصلنامه پژوهش‌های جغرافیایی. سال ۳۳. شماره ۴۱. صص. ۵۳-۶۹.

شکور، علی، علی شمس الدینی و اسماعیل جوادی حقیقی. ۱۳۹۵. «سنجش عملکرد کمیته امداد در فقرزدایی از مناطق روستایی با تاکید بر پارامترهای توسعه (مطالعه موردی: شهرستان شیراز)». مطالعات محیطی هفت حصار. سال ۵. شماره ۷۱. صص. ۳۵-۵۶.

شیروانیان، علی. ۱۳۹۱. تعیین الگوهای فقر روستایی در ایران و بررسی تأثیر برنامه هدفمندسازی یارانه مواد غذایی بر آن: رویکرد چند بعدی فقر. پایان‌نامه مقطع دکتری. دانشگاه شیراز.

صمدی، علی حسین، زهرا دهقانی شبانی و عاطفه مرادی کوچی. ۱۳۹۴. «تحلیل فضایی تأثیر نابرابری توزیع درآمد بر رشد اقتصادی در ایران». فصلنامه علمی و پژوهشی پژوهش‌های رشد و توسعه اقتصادی. سال ۵. شماره ۱۹. صص. ۵۷-۷۲.

عزتی، مرتضی و مهرداد محمودیان. ۳۹۳۱. «برآورد اثر انفاق بر کاهش فقر در ایران». فصلنامه علمی و پژوهشی اقتصاد اسلامی. سال ۱۴. شماره ۵۳. صص. ۳۱-۵۵.

عنایت، حلیمه و منصوره دسترنج. ۱۳۸۹. «مطالعات ساختار قدرت و خانواده (مطالعه موردی: شهر لار)». فصلنامه زن

ابراهیم پور، حبیب و علیرضا صمدی. ۱۳۹۴. «بررسی تأثیر عوامل پایدارسازی در توانمندسازی مجریان طرح‌های مشاغل خانگی؛ مورد مطالعه: مددجویان کمیته امداد خمینی (ره) شهرستان اردبیل». کار و جامعه. شماره ۱۸۵. صص. ۳۸-۵۲.

امین، سمیر. ۱۳۸۴. سرمایه داری در عصر جهانی شدن. ترجمه ناصر زرافشان. تهران: انتشارات آگه.

ایزدی، منصور. ۱۳۹۴. بررسی نقش و جایگاه تسهیلات اشتغال و خودکفایی در توسعه شغلی جامعه روستایی مددجویان تحت پوشش کمیته امداد امام خمینی (ره) استان فارس. پایان نامه مقطع کارشناسی ارشد. دانشگاه آزاد اسلامی واحد مرودشت.

باقری تودشکی، مجتبی. ۱۳۹۲. «کفایت (خط فقر شریعت)، مقیاسی قوی در دست حاکم برای جلوگیری از کار کودکان». فصلنامه پژوهش‌های اقتصادی. سال ۱۳. شماره ۱. صص. ۱۱۱-۱۲۲.

پتربیک، تونی فیتز. ۱۳۸۱. نظریه رفاه (سیاست اجتماعی چیست). ترجمه هرمز همایون پور. تهران: انتشارات گام نو.

چمبرز، رابرت. ۱۳۷۶. توسعه روستایی، اولویت بخشی به فقرا. ترجمه مصطفی ازکیا. تهران: انتشارات دانشگاه تهران.

حسنوند، داریوش و یونس نادمی. ۱۳۹۶. «اثرات توسعه‌ی مالی بر کاهش فقر در ایران». فصلنامه تحقیقات اقتصادی. دوره ۲۵. شماره ۱. صص. ۵۳-۶۰.

خاندوزی، سید احسان؛ شهسواری، سجاد؛ علم خواه، عبدالله. «ارزیابی سیاست‌های فقرزدایی در پنج برنامه توسعه جمهوری اسلامی ایران». فصلنامه راهبرد توسعه. شماره ۶۴. صص. ۹۴-۱۱۴.

دسوتو، هرناندو. ۱۳۸۵. راز سرمایه چرا سرمایه داری در غرب موفق می‌شود و در جابه‌جایی دیگر شکست می‌خورد؟ ترجمه فریدون تفضلی. تهران: انتشارات نی.

رهنما، محمدرحیم و حسین آقاجانی. ۱۳۸۸. «تحلیل توزیع فضایی کتابخانه‌های عمومی در شهر مشهد». فصلنامه کتابداری و اطلاع‌رسانی. سال ۱۲. شماره ۲. صص. ۷-۲۸.

ساعی ارس، ایرج و شهریانو ولیپور. ۱۳۸۸. «شناسایی عوامل موثر بر توانمندسازی زنان جهت مشارکت در توسعه

در توسعه و سیاست (پژوهش زنان)، سال ۸، شماره ۱، صص. ۱۲۴-۱۰۷.

غفاری، غلامرضا و محمدباقر تاج‌الدین. ۱۳۸۴. «شناسایی مولفه‌های محرومیت اجتماعی». رفاه اجتماعی، سال ۴، شماره ۱۷، صص. ۵۶-۳۳.

فرهادی، مرتضی. ۱۳۸۸. انسان‌شناسی یاریگری. تهران: ثالث.

قنبری، یوسف، راضیه نوری و حسین غفورزاده. ۱۳۹۵. «آرزیابی نقش کمیته امداد امام خمینی در توسعه اشتغال پایدار روستاها». فصلنامه علمی و پژوهشی اقتصاد اسلامی، سال ۱۶، شماره ۶۴، صص. ۹۸-۷۸.

کانپور، راوی و لین اسکوار. ۱۳۸۲. تطور تفکر درباره فقر: کشف کنش‌های متقابل. در: میر، جرالد ام و جوزف ای. استیگلیتز. پیشگامان اقتصاد و توسعه: آینده در چشم انداز. ترجمه غلامرضا آزاد (ارمکی). تهران: نی.

کتابی، محمود، بهجت یزدخواستی و زهرا فرخی راستابی. ۱۳۸۵. «پیش‌شرط‌ها و موانع توانمندسازی زنان؛ مطالعه موردی زنان شهر اصفهان». مجله پژوهشی علوم انسانی دانشگاه اصفهان، سال ۱۹، شماره ۲، صص. ۲۰-۱.

گیدنز، آنتونی و کارن بردسال. ۱۳۸۶. جامعه‌شناسی. ترجمه حسن چاوشیان. تهران: نی.

میری آشتیانی، الهام. ۱۳۹۰. مقدمه‌ای بر آسیب‌شناسی مسائل اجتماعی ایران. تهران: فرهنگ‌گفتمان.

ناصری، سمیه؛ و حبیب‌الله سالارزهی. ۱۳۹۱. «بررسی تاثیر خدمات کمیته امداد بر توانمندسازی زنان سرپرست خانوار». فصلنامه بانوان شیعه، شماره ۸۲، صص ۲۳۴-۲۱۷.

نیازی، محسن و طاهای عشایری. ۱۳۹۵. داغ فقر (فقر به مثابه داغ اجتماعی). تهران: انتشارات سخنوران.

نیازی، محسن؛ عشایری، طاهای؛ سعادت، موسی؛ منتظری خوش، حسن؛ عمرانی نژاد، فاطمه. ۱۳۹۵. «تبیین جامعه‌شناختی فرهنگ فقر روستایی مطالعه موردی در باب روستاهای استان اردبیل». مسائل اجتماعی ایران، سال هشتم، شماره ۱، صص. ۱۸۸-۱۶۷.

وبلن، تورستاین. ۱۳۸۶. طبقه تن آسا. ترجمه فرهنگ ارشاد. تهران: نی.

References

- Amartya Kumar, Sen. 1999. *Development as Freedom*. Translated by Movaseghi, Ahmad. (Persian). Tehran: Tehran University Publication.
- Amin, Samir. 2003. *Capitalism in the Age Globalization; The Management of Contemporary Society*. Translated by Zarafshan, Naser. (Persian). Tehran: Agah Publication.
- Bagheri Todeshki, Mojtaba. 2013. "Adequacy (Poverty Line of Sharia) the Strongest Scale for Eradicating Child Labor (Persian)". *The Economic Research*. vol. 13. no. 1. pp. 111-132. <https://www.sid.ir/fa/journal/ViewPaper.aspx?id=194784>
- Ebrahimpour, Habib, and Alireza Samadi. 2015. "Investigating the Effect of Stabilization Factors on the Empowerment of Home Business Plan Implementers: Clients of Khomeini Relief Committee in Ardabil (Persian)." *Karojamehe*. no. 185. pp. 38-52. <https://www.noormags.ir/view/fa/articlepage/1094336/>
- Ezzati, Morteza, and Mehrdad Mahmoudian. 2014. "A Survey of Infaq's Impact on Poverty Reduction in Iran (Persian)." *Quarterly Journal of Economic Growth and Development Research*. vol. 14. no. 53. pp. 31-55. http://eghtesad.iict.ac.ir/article_14461.html
- Faggio, Giulia and Olmo Silva. 2014. "Self-employment and entrepreneurship in urban and rural labour markets". *Journal of Urban Economics*. 2014. vol. 84, no. C. pp. 67-85. [DOI:10.1016/j.jue.2014.09.001]
- Fitzpatrick, Tony. 2002. *Welfare Theory*. Translated by Homayoun Pour. (Persian). Tehran: Gam-e-no Publication.
- Ghanbari, Yousef, Razieh Nouri and Hossein Ghafoor Zahed. 2017. "Evaluate the Role of Imam Khomeini Relief Committee in the Development of Sustainable Rural Employment (Case Study: Khomein Township) (Persian)." *Islamic Economy*. vol. 16. no. 64. pp. 78-98. <https://www.magiran.com/paper/1645389?lang=en>
- Hassanvand, Darioush, and Younes Nademi. 2017. "The effects of financial development on poverty in Iran (Persian)." *Journal of Economic Research*. vol. 52. no. 118. pp.35-60. [DOI:10.22059/JTE.2017.59579]
- Hutchinson. 2015. *Cycle of Poverty* Barteezsashlyn. In: Hutchinson. *Hutchinson Encyclopedia*. London: Hutchinson.
- Izadi, Mansour. 2015. *Role and Position of Employment and Self-Sufficiency Facilities in the Career Development of the Rural Community of Clients Under the Auspices of the Imam Khomeini Relief Committee in Fars Province (Persian)*. MSc. thesis. Islamic Azad University Marvdasht Unit. <https://ganj-old.irandoc.ac.ir/articles/850671>
- Khandozi, Seyed Ehsan, Shahsavari, Sajjad, Elm Khah, Abdullhah. 2016. "Assessing poverty alleviation policies in the five development programs of the Islamic Republic of Iran (Persian)." *Journal of Development Strategy*. no. 46. pp. 94-114. <http://noo.rs/Dyw5E>
- Merriam-Webster. 2013. "Definition of Poverty". Merriam-Webster [Internet]. Available at: <https://www.merriam-webster.com/dictionary/poverty>
- Naseri, Somayeh, and Habibollah Salarzahi. 2015. "A Study of the Impact of Relief Committee Services on Empowerment of Women Heads of Households (Persian)". *Two Quarterly Journal of Shiite Women*. vol. 9. no. 28. pp. 217. <https://www.magiran.com/paper/1542746>
- Niazi, Mohsen, Ashayeri, Taha. 2017. *Poverty Stigma (Poverty as a Social Stigma) (Persian)*. Tehran: Sokhanvaran Publication.
- Niazi, Mohsen, Ashayeri, Taha, Saadati, Mousa, Montazery Khosh, Hassan, Omrani Nejad, Fatemeh. 2017. "Sociological Explanation of Culture of Poverty: Case Study of Ardabil Province Villages (Persian)." *Journal of Social Problems of Iran*. vol. 8. no. 1. pp. 167-188. <https://jspi.khu.ac.ir/article-1-2730-fa.html>
- Pitt, Mark M, and Khandker Shahidur R. 1998. "The Impact of Group-Based Credit Programs on Poor Households in Bangladesh: Does the Gender of Participants Matter?" *Journal of Political Economy*. vol. 106. no. 5. pp. 958-996. [DOI:10.1086/250037]
- Samadi, Ali Hussein, Zahra Dehghan Shabani and Atefeh Moradi Kouchi. 2015. "Spatial Analysis of the Effect of Income Inequality on Economic Growth in Iran (Persian)." *Quarterly Journal of Economic Growth and Development Research*. vol. 5. no. 19. pp. 57-72. http://egdr.journals.pnu.ac.ir/article_1645.html
- Sabates, Ricardo. 2008. *The Impact of Lifelong Learning on Poverty Reduction*. London: National Institute of Adult Continuing Education. <https://unesdoc.unesco.org/ark:/48223/pf0000206842>

- Shakour, Ali. 2002. "An Empirical Study on Rural Development and Development of Inequalities in Rural Areas (In Selected Villages of Marand Township) (Persian)." *Geographical Research Quarterly*. vol. 33. no. 41. pp. 53-69. https://journals.ut.ac.ir/article_12816.html
- Shayanmehr, Alireza. 2010. *E'ncyclopedia of Social Sciences*, 2nd ed. (Persian). Tehran: Kayhan Publication.
- Shiravanian, Abdorrasol. 2012. *Determining Rural Poverty Patterns in Iran and Examining the Impact of Food Subsidy Targeting Program on It: Multidimensional Poverty Approach* (Persian). PhD thesis. Shiraz University. <https://www.magiran.com/article/2905418>
- World Bank. 2011. "Measuring Inequality". World Bank [Internet]. Available at: Not Found Link.