

Research Paper

Socio-cultural Impacts and Consequences of Two Methods of Managing the Release of Reservoirs: A Case Study of Kucheri and Azad Dam or Reservoirs



Ali Nourisani¹ , *Rezaali Mohseni² , Majid Koosheshi³

1. PhD. Student in Economic Sociology and Development, Central Tehran Branch, Islamic Azad University, Tehran, Iran.
2. Faculty Member and Associate Professor of Sociology, Central Tehran Branch, Islamic Azad university, Tehran, Iran.
3. Faculty Member and Assistant Professor of Demography, Head of Demography Department, Faculty of Social Sciences, University of Tehran, Tehran, Iran.

Use your device to scan
and read the article online



Citation: Nourisani, A., Mohseni, R., & Koosheshi, M. (2020). [Socio-cultural Impacts and Consequences of Two Methods of Managing the Release of Dam Reserves (Case Study: Kochray and Azad Dam) (Persian)]. *Journal Strategic Studies of Public Policy*, 10(36), 206-235.



ABSTRACT

In the last five decades, the construction of reservoirs has paved the way for more than eighty million people to move from their place of residence to other sites worldwide. According to researchers' data and information, more than two million people have been affected by dam construction in Iran. This study aimed to investigate the social and cultural effects and consequences under the influence of two dam reservoir management methods, critique these two policies, and why the occurrence of social and cultural impacts and outcomes, and identify causal, contextual, intervening, strategic, and consequences. This is the first experience at the national level. The research method is qualitative, and the background theory technique has been used. This study's participants were 85 local informants and experts (villages in the Kuchari reservoir area, including 38 people and villages in the Azad reservoir area, including 47 people) who were interviewed with a semi-structured questionnaire (individual interviews and focused group discussion). Data were analyzed based on three open coding methods, axial coding, and selective coding. The interviews' analysis results include 1213 general concepts presented in 252 sub-categories, 39 main categories, and 2 main categories. The research findings based on the paradigm model show the relative stability of the social and cultural sphere in the policy of relocation and resettlement and the disintegration of the social structure and cultural context in monetary compensation policy. The research results based on the paradigm model show the relative stability of the social and cultural sphere of influence in the policy of relocation and resettlement and the disintegration of the social structure and cultural context in monetary compensation policy. The study's findings can be considered in line with the need to change approaches, amend legal bills, appoint a trustee in the social field, and the need to monitor and evaluate the social and cultural effects of projects.

Received: 31 Jan 2020

Accepted: 10 May 2020

Available Online: 01 Nov 2020

Key words:

Social impact, Cultural consequence, Background theory, Liberation policy, Dam reservoirs, Paradymal model

* Corresponding Author:

Rezaali Mohseni, PhD.

Address: Department of Sociology, Central Tehran Branch, Islamic Azad university, Tehran, Iran.

E-mail: mohseni.net14@gmail.com

مقاله پژوهشی

آثار و پیامدهای اجتماعی و فرهنگی دو شیوه مدیریت آزادسازی مخازن سدها (نمونه موردی: سدهای کوچری و آزاد)

علی نوری ثانی^۱، رضا علی محسنی^۲، مجید کوششی^۳

۱. دانش‌آموخته دکتری جامعه‌شناسی اقتصادی و توسعه، واحد تهران مرکزی، دانشگاه آزاد اسلامی، تهران، ایران.
۲. عضو هیئت‌علمی و دانشیار گروه جامعه‌شناسی، واحد تهران مرکزی، دانشگاه آزاد اسلامی، تهران، ایران.
۳. عضو هیئت‌علمی و استادیار گروه جمعیت‌شناسی، مدیر گروه جمعیت‌شناسی، دانشکده علوم اجتماعی، دانشگاه تهران، تهران، ایران.

چیکید

تاریخ دریافت: ۱۱ آبان ۱۳۹۸

تاریخ پذیرش: ۲۱ اردیبهشت ۱۳۹۹

تاریخ انتشار: ۱۱ آبان ۱۳۹۹

احداث سدهای مخزنی در پنج دهه گذشته زمینه‌ساز جابه‌جایی بیش از هشتاد میلیون نفر از محل زندگی خود به محل‌های دیگر در سطح جهانی شده است. بر اساس داده و اطلاعات گردآوری‌شده توسط محققان، در ایران نیز بیش از دو میلیون نفر به دلیل احداث سدها تحت تأثیر قرار گرفته‌اند. هدف این پژوهش بررسی آثار و پیامدهای اجتماعی و فرهنگی تحت تأثیر دو شیوه مدیریت آزادسازی مخازن سدها، نقد این دو سیاست و چرایی بروز آثار و پیامدهای اجتماعی و فرهنگی و شناسایی عوامل علی، زمینه‌ای، مداخله‌گر، راهبردی و پیامدهای آن بوده است که به عنوان نخستین تجربه در سطح ملی به شمار می‌آید. روش پژوهش، کیفی بوده و از تکنیک نظریه زمینه‌ای استفاده شده است. شرکت‌کنندگان این پژوهش ۸۵ نفر از مطلعان و خبرگان محلی (روستاهای محدوده مخزن سد کوچری شامل ۳۸ نفر و روستاهای محدوده مخزن سد آزاد شامل ۴۷ نفر) بودند که با پرسش‌نامه نیمه‌ساخت‌مند مورد مصاحبه (در قالب مصاحبه فردی و بحث متمرکز گروهی) قرار گرفتند. تجزیه و تحلیل داده و اطلاعات بر اساس سه روش کدگذاری باز، کدگذاری محوری و کدگذاری انتخابی در دستور کار قرار گرفت. نتایج حاصل از تحلیل مصاحبه‌ها دربرگیرنده ۱۲۱۳ مفهوم کلی است که در قالب ۲۵۲ مقوله فرعی، ۳۹ مقوله اصلی و ۲ مقوله مرکزی نشان داده شدند. یافته‌های پژوهش بر اساس مدل پارادایمی، پایداری نسبی حوزه اجتماعی و فرهنگی را در سیاست جابه‌جایی و اسکان مجدد و ازهم‌گسیختگی ساختار اجتماعی و بافت فرهنگی را در سیاست جبران نقدی خسارت نشان می‌دهد. نتایج حاصل از پژوهش حاضر می‌تواند در راستای ضرورت تغییر رویکردها، اصلاح لوایح قانونی، تعیین متولی حوزه اجتماعی و لزوم پایش و ارزیابی تأثیرات اجتماعی و فرهنگی طرح‌ها مورد توجه قرار گیرد.

کلیدواژه‌ها:

تأثیر اجتماعی، پیامد فرهنگی، نظریه زمینه‌ای، سیاست آزادسازی، مخازن سدها، الگوی پارادایمی

* نویسنده مسئول:

دکتر رضاعلی محسنی

نشانی: تهران، دانشگاه آزاد اسلامی، واحد تهران مرکزی، گروه جامعه‌شناسی.

پست الکترونیکی: mohseni.net14@gmail.com

مقدمه

منفی مستثنا نبوده و در بیشتر سدهای در دست مطالعه یا اجرایی، موضوع جابه‌جایی و اسکان مجدد سکونتگاه‌های انسانی محدوده مخازن و به تبع آن پیامدهای منفی اجتماعی اقتصادی و فرهنگی آن موضوعیت داشته است (رحمتی و نظریان، ۱۳۸۹). از بین رفتن نظام تولیدی، منابع درآمد و معیشت مرتبط با فعالیت‌های کشاورزی، عدم آموزش و توانمندسازی اجتماع محلی جهت زندگی در جامعه شهری، تعلقات فرهنگی و سرزمینی، هویت فرهنگی، آثار باستانی و میراث تاریخی، دانش بومی، کاهش سطح عمومی بهداشت، ایجاد گسست در نظام خویشاوندی و شبکه‌های غیررسمی اجتماعی، انزوا و احساس بی‌هویتی، تبدیل جامعه تولیدکننده به مصرف‌کننده، تشدید مهاجرت اجباری روستا شهری، حاشیه‌نشینی و بروز آسیب‌های متعدد اجتماعی بخشی از آثار و پیامدهای اجتماعی و فرهنگی عدم اسکان مجدد پایدار بوده است (نوری‌ثانی، ۱۳۹۹)؛ بنابراین ضروری است آثار و پیامدهای مثبت و منفی، بسیار گسترده و عمیق طرح‌های توسعه منابع آب در حوزه اجتماعی مورد واکاوی و ارزیابی قرار گیرد.

بسیاری از محققان و سازمان‌های بین‌المللی که درباره عواقب پروژه‌های توسعه و بالاجس سدسازی پژوهش کرده و اقدامات عملیاتی انجام می‌دهند، اعتقاد دارند اسکان مجدد و جابه‌جا شدن مردم به صورت گروهی از محلی به محلی دیگر، مهم‌ترین پیامد اجتماعی پروژه‌های توسعه است که از هشت طریق از دست دادن زمین، از دست دادن شغل، خانه‌به‌دوشی، حاشیه‌نشینی، افزایش شیوع بیماری‌ها، عدم امنیت غذایی، فقدان دسترسی به امکانات جمعی و گسستگی اجتماعی موجب به مخاطره افتادن شرایط اجتماعی می‌شود (Cernea & Guggenheim, 1993).

به رغم اینکه رویکرد تک‌ساحتی در طرح‌های توسعه‌ای، زمینه جابه‌جایی چند میلیون نفر و ازهم‌گسیختگی ساختار اجتماعی و بافت فرهنگی را به همراه داشته است اما مدیران و برنامه‌ریزان، کماکان هدف از اجرای طرح‌ها را توسعه همه‌جانبه اقتصادی، اجتماعی و فرهنگی جوامع (ایجاد اشتغال، بهبود درآمد، ارتقای سطح بهداشت و سلامت، افزایش رفاه، انسجام بخشی، هویت بخشی و غیره) قلمداد می‌کنند. از سوی دیگر کارشناسان و دست‌اندرکاران توسعه بر این باورند با وجود صرف هزینه‌های هنگفت در طرح‌های توسعه منابع آب، میزان دستیابی به اهداف پیش‌بینی‌شده ناامیدکننده است. این موضوع در حالی است که هر دو گروه مستندات لازم و کافی را در خصوص فایده هزینه اجتماعی و فرهنگی و نحوه توزیع آن میان اقشار مختلف جامعه که متناسب با اجزای مختلف (هم‌گرایی یا واگرایی، فقرزدایی، عدالت اجتماعی یا بی‌عدالتی، ایجاد اشتغال یا از دست رفتن فرصت‌ها و غیره) باشد، ارائه نکرده‌اند.

در پنج دهه گذشته احداث سدهای مخزنی زمینه‌ساز جابه‌جایی بیش از هشتاد میلیون نفر از محل زندگی خود به محل‌های دیگر شده است. بر اساس داده و اطلاعات کمیسیون جهانی سدها بین سال‌های ۱۹۸۶ تا ۱۹۹۳ سالانه حدود چهار میلیون نفر به علت ساخت سد جابه‌جا شده‌اند (کمیسیون جهانی سدها، ۱۳۸۶). کشور ایران نیز به دلیل ایجاد سدهای متعدد مشتمل بر ۳۴۹ سد در حال بهره‌برداری، ۱۴۰ سد اجرایی و ۴۸۰ سد مطالعاتی در سطح کشور (شرکت مدیریت منابع آب ایران، ۱۳۹۸) و تحت تأثیر قرار گرفتن بیش از دو میلیون نفر (نوری‌ثانی، ۱۳۹۹) از آثار و پیامدهای

درک، فهم و بازسازی معنایی پیامدهای اجتماعی و فرهنگی دو شیوه مدیریت آزادسازی مخازن سدها یعنی جابه‌جایی با رویکرد پرداخت نقدی خسارت به خسارت‌دیدگان و جابه‌جایی با رویکرد اسکان مجدد پایدار با محور کسب‌وکار و معیشت در دو نمونه موردی (سدهای کوچری و آزاد) بپردازد. در این پژوهش، نظرات و دیدگاه افراد متأثر از اجرای طرح‌ها، در خصوص پیامد تغییرات اجتماعی و فرهنگی بررسی و تحلیل شده است.

۱. ادبیات موضوع

علی‌رغم اینکه تحقیق انجام‌شده برای نخستین‌بار سیاست آزادسازی مخازن سدها را در سه محور کلیدی «پایس و ارزیابی آثار و پیامدهای اجتماعی و فرهنگی طرح‌ها پس از اجرا و در دوره بهره‌برداری، نقد دو سیاست پرداخت نقدی خسارت و جابه‌جایی و اسکان مجدد و چرایی بروز و شکل‌گیری مخاطرات و ریسک‌های اجتماعی و فرهنگی این دو سیاست» در دستور کار قرار داده است و پژوهش مشابهی در سطح ملی و بین‌المللی همانند آنچه انجام شده است در دست نیست، محقق بررسی و ارزیابی سوابق بیش از ۲۵ طرح مهم را در سطح ملی و بین‌المللی در دستور کار قرار داده و با نتایج کسب‌شده تحقیق تطبیق داده است.

همسویی نتایج پژوهش با مهم‌ترین پیامدهای اجتماعی و فرهنگی پروژه‌های توسعه‌ای شناسایی شده توسط **سرنیا و گوگنهاپم (۱۹۹۳)** در سطح بین‌المللی، به صورت از دست دادن زمین، از دست دادن شغل، خانه‌به‌دوشی، حاشیه‌نشینی، جابه‌جایی فیزیکی از سرزمین جغرافیایی (آب و اجدادی)، محرومیت از شبکه خدمات اجتماعی، خطر گسترش فقر، به حاشیه رانده شدن، عدم

هرچند آمار دقیقی از میزان جابه‌جایی و اسکان مجدد ناشی از ساخت سدها در ایران در دست نیست، اما با در نظر گرفتن میانگین جهانی جابه‌جایی برای احداث سدها و همچنین بررسی‌های محقق، بیش از دو میلیون نفر بر اثر ساخت این تعداد سد در کشور تحت تأثیر قرار گرفته‌اند. این تعداد برابر یک‌چهارم جمعیت شهر تهران و تقریباً معادل جمعیت یکی از سه شهر بزرگ شیراز، اصفهان یا تبریز یا به اندازه ۳ درصد جمعیت ۸۳ میلیونی کشور است. اگرچه پراکنده بودن سدها در پهنه کشور و این واقعیت که سدها معمولاً در مناطقی ساخته می‌شوند که در کانون توجه و اخبار رسانه‌ای قرار ندارند، مانعی برای بزرگ جلوه دادن مسائل این جابه‌جایی‌ها شده است.

مسئله اصلی در پژوهش انجام‌شده نه نوع و شیوه جابه‌جایی سکونتگاه‌های انسانی محدوده متأثر از اجرای طرح، بلکه ناپایداری حوزه اجتماعی و فرهنگی کانون‌های جمعیتی تحت تأثیر این دو شیوه سیاست‌گذاری و برنامه‌ریزی است (سیاست جابه‌جایی و اسکان مجدد و سیاست پرداخت نقدی خسارت) که خود را در وجوه مختلف حاشیه‌نشینی، فقر، بی‌سامانی، احساس بی‌هویتی ناشی از بن‌کنده شدن از سرزمین آب و اجدادی، احساس غبن، زیان، بیکاری و آسیب‌های اجتماعی نمایان می‌کند. آنچه در نظرات و دیدگاه‌های صاحب‌نظران نیز قابل ردیابی است اینکه رویکرد اسکان مجدد با ملاحظات منابع معیشت جایگزین همراه بوده است؛ اما برابری و نتیجه رویکرد پرداخت نقدی خسارت، ناپایداری حوزه اجتماعی اقتصادی و فرهنگی و ازهم‌گسیختگی ساختار اجتماعی و بافت فرهنگی بوده است.

مقاله حاضر با استناد به نتایج و یافته‌های پژوهش انجام‌شده، درصد است با رویکرد تفسیر‌گرایانه به

با توجه با مطالب ارائه شده می توان ادعا کرد مطالعات انجام شده در سطح جهان در مورد پیامدهای اجتماعی سدهای بزرگ، بر هزینه های اجتماعی سد برای اقشار مختلف جمعیت تحت تأثیر پروژه های عمرانی، به گونه ای که به ارتقای کیفیت زندگی آنها بینجامد و از تشدید نابرابری های اجتماعی اجتناب کند، متمرکز شده است. بنابراین حفظ و حمایت از شرایط محیطی و تعلقات مربوطه برای ساکنان و نیز مشارکت دادن آنان در مراحل تصمیم گیری، اجراء نظارت و نگهداری و بهره مندی از منابع و تعریف و تعیین سیاست ها و راهکارهای عملی و ممانعت از بروز آسیب های اجتماعی، اهمیت بسیار حیاتی دارند؛ هرچند دولت در سطح ملی به این ابعاد به دلیل هزینه زا بودن و مانع شدن از ساخت سد توجه کمتری می کند. گفتنی است مطالعات اجتماعی سدسازی هنوز جایگاه واقعی خود را به دست نیاورده و در بسیاری از پروژه های سدسازی یا چنین تحقیقاتی در نظر گرفته نشده اند یا اینکه جایگاهی حاشیه ای دارند.

۱-۱. چارچوب مفهومی پژوهش

در بررسی های کیفی به جای به کارگیری چارچوب نظری برای تدوین و آزمون فرضیه ها، از چارچوب مفهومی برای استخراج پرسش یا پرسش های پژوهش استفاده می شود. چارچوب مفهومی بر مجموعه مفاهیم و موضوعاتی تمرکز داشته و آنها را در قالب نظامی نسبتاً منسجم و مرتبط معنایی به یکدیگر پیوند می دهد (Ritchie & Lewis, 2005).

چارچوب مفهومی پژوهش بر ارزیابی تأثیرات اجتماعی مبتنی است. ارزیابی پیامد اجتماعی در اصل محصول نزدیک شدن دو حوزه پژوهش علمی و فرایندهای سیاسی است و این امر از همان ابتدا

امنیت غذایی، از بین رفتن معیشت و درآمد (حاصل از زمین های کشاورزی و غیرکشاورزی) و تغییر در دسترسی و منابع تولیدی، از بین رفتن نظام اجتماعی فرهنگی و فقدان دسترسی به امکانات جمعی و گسستگی اجتماعی نمایان شده است. نتیجه تحقیقات کمپبل (Campbell-Hyde, 2012) نشان داد سد سه دره چین باعث غرقاب شدن دهها سکونتگاه انسانی شهری و روستایی به همراه منابع معیشتی آنها شده و زمینه جابه جایی بیش از یک میلیون نفر را فراهم کرده است.

انطباق برخی نتایج و یافته های مطالعات اجتماعی با واقعیت، درباره جابه جایی و اسکان مجدد و پیش بینی تأثیرات اجتماعی و فرهنگی طرح هایی از جمله لیلان چای، خراجوچای (نادارلویی و نوری ثانی، ۱۳۸۷)، گتوند (رحمتی و نظریان، ۱۳۸۹)، کارون ۳ (جهاد دانشگاهی دانشگاه تهران، ۱۳۸۱)، تنگ معشوره (نوری ثانی، ۱۳۹۲) و سردشت (نوری ثانی، ۱۳۹۱)؛ (نوری ثانی و غفاری راد، ۱۳۹۵) نمایان و مشهود است. مسئله اصلی در بررسی ابعاد اجتماعی و فرهنگی پروژه های سدسازی (بالاخص بحث جابه جایی جمعیتی)، اسکان مجدد و نحوه سامان دهی ساکنین مخازن سدها در سه دسته کلی (تأثیرات اجتماعی، اقتصادی و قانون گذاری) طبقه بندی می شوند. نخست تحقیقاتی هستند که به پیامدهای سدسازی در بُعد فرهنگ، آداب و ارزش های زندگی افراد می پردازد. دومین دسته مربوط به تحقیقاتی است که بر معیشت و نظام اقتصادی ساکنین و جابه جا شوندگان تأکید می کند. دسته سوم شامل تحقیقاتی است که بر لزوم سیاست گذاری و قانون گذاری در حوزه پیامدهای فرهنگی سدسازی جهت ایجاد رضایتمندی و بهبود شرایط معیشتی این افراد تأکید می کنند.

۲. روش‌شناسی پژوهش

برای تجزیه و تحلیل داده و اطلاعات کسب‌شده از مصاحبه‌ها از روش تحقیق کیفی و تکنیک نظریه زمینه‌ای^۳ استفاده شده است. نظریه زمینه‌ای مشتعل بر سه عنصر اصلی «مفاهیم»^۴، «مقوله‌ها»^۵ و «قضایا»^۶ است. این سه عنصر در جریان تحلیل کدگذاری پدیدار و به یکدیگر متصل می‌شوند. تحلیل داده‌ها برای هر مورد، مستلزم ایجاد مفاهیم از طریق فرایند «کدگذاری باز»^۷، «کدگذاری محوری»^۸ و «کدگذاری انتخابی»^۹ است. کدگذاری عبارت است از یک فرایند تحلیلی که طی آن داده‌ها تفکیک، مفهوم‌بندی و یکپارچه می‌شوند، به گونه‌ای که بتوانند نظریه نهایی را شکل دهند. در فرایند کدگذاری، واحد تحلیل «مفهوم» است (Lawrence Neuman, 2000; Glaser & Strauss, 1967; Strauss & Corbin, 1998).

در مرحله کدگذاری باز، مفاهیم اولیه، در مرحله کدگذاری محوری، مقولات عمده و در مرحله کدگذاری گزینشی، مقوله هسته^{۱۰} استخراج می‌شود. بعد از تعیین مقوله محوری یا هسته، سایر مقولات حول مقوله محوری در قالب یک مدل پارادایمی ترسیم می‌شوند. این مدل که در واقع همان نظریه زمینه‌ای یا نظریه مبتنی بر داده‌هاست باید دارای سه بُعد شرایط، تعاملات و پیامدها باشد.

منجر به شکل‌گیری دو گرایش نظری متفاوت در خصوص تعریف، اهداف و روش‌های ارزیابی پیامدهای اجتماعی شد. این دو دیدگاه را محققان با عناوین مختلفی چون رویکردهای فنی و مشارکتی، پژوهشی و مشارکتی، رهیافت اجتماع تعاملی

(Becker, Harris, Nielsen, McLaughlin, 2004)، آمریکایی و کانادایی (Freudenburg, 1986)، پیش‌بینانه^۱ و مشورتی^۲ یا تکنوکراتیک و مشارکتی (Burdge, 2008) از هم متمایز کرده‌اند. ارزیابی تأثیر، فرایند شناسایی آثار و پیامدهای اقدامات توسعه‌ای، پیشنهادی یا در حال انجام است و یک اصل پیشگیرانه و یا اصلاحی در نظر گرفته می‌شود (Vanclay & Esteves, 2011; Becker, 2001). در رویکردهای تکنوکراتیک بیشتر بر تأثیرات قابل کمی شدن که داده‌های آن‌ها از منابع ثانویه گردآوری می‌شود، تأکید می‌کردند. مدافعین این رویکرد ارزیابی پیامد اجتماعی را بیشتر بخشی از ارزیابی کلان محیطی در یک برنامه یا پروژه توسعه‌ای می‌دانند و بر این باورند که الگوهای تقریباً واحدی بر واکنش اجتماعات انسانی به تغییرات محیطی، اجتماعی، فرهنگی و غیره حاکم‌اند. هدف اصلی ارزیابی پیامدها، مطابق این رویکرد، اندازه‌گیری و پیش‌بینی پیامدها و انتخاب جایگزین‌هاست. این دیدگاه بیشتر توسط محققانی در حوزه ارزیابی پیامد اجتماعی که در زمینه منابع طبیعی یا مهندسی آموزش دیده و تخصص دارند مورد حمایت قرار می‌گیرد. ویژگی استفاده از این رویکرد، برجسته کردن جوانب مثبت پروژه‌ها مانند رشد اشتغال و توسعه اقتصادی منطقه و غفلت از جوانب غیر قابل اندازه‌گیری، مانند پیامد تغییرات در گروه‌های مختلف و معانی ذهنی و فرهنگی این تغییرات در جامعه زمینه است (Becker et al., 2004).

3. Grounded theory
4. Concepts
5. Categories
6. Propositions
7. Open coding
8. Axial coding
9. Selective coding
10. Core category

1. Predictive
2. Deliberative

شیوه نمونه‌گیری در تحقیقات کیفی، نمونه‌گیری غیراحتمالی است که بدان نمونه‌گیری هدفمند^{۱۷} یا نمونه‌گیری نظری^{۱۸} نیز گفته می‌شود. در نمونه‌گیری نظری می‌توان از افراد، رویدادها، فضاها، وقایع و موقعیت‌ها نیز نمونه‌گیری کرد (استراوس و کربین، ۱۳۹۲). از نمونه‌گیری هدفمند برای گزینش افراد مورد مصاحبه و از نمونه‌گیری نظری برای تشخیص تعداد افراد، تعیین محل داده‌های مورد نیاز و یافتن مسیر پژوهش استفاده شده است. مفاهیم و رویدادهای نمونه‌گیری، می‌توانند هرچه بیشتر به ظهور یک نظریه زمینه‌ای کمک کنند (Corbin, Strauss & de Wijnagaert, 2008). در نمونه‌گیری کیفی تعداد افراد نمونه را با معیار اشباع نظری تعیین می‌کنند؛ بنابراین جمع‌آوری داده‌ها تا هنگامی که مقوله‌های اصلی ظاهر شوند ضروری است. بنابراین نمونه‌گیری نظری تا هنگامی که مقوله‌ها به «اشباع نظری»^{۱۹} برسند، ادامه پیدا خواهد کرد.

برای انجام بخش میدانی این تحقیق، مطالعات اولیه از سال ۲۰۱۳۹۶ آغاز و طی آن نویسنده مشاهدات و مصاحبه‌های آغازین خود را انجام داد. مطالعات اولیه با انجام «مصاحبه اکتشافی» از کارشناسان امور اجتماعی و خبره طرح‌های توسعه منابع آب در ستاد وزارت نیرو، شرکت مدیریت منابع آب ایران، شرکت توسعه منابع آب و نیروی ایران، شرکت‌های آب منطقه‌ای، کارشناسان شرکت‌های مهندسی مشاور (بسیست نفر) انجام شد. همچنین سوابق مطالعات اجتماعی درباره خسارت مخزن،

دستیابی به اعتبار^{۱۱} و پایایی^{۱۲} در پژوهش‌های کیفی یکی دیگر از مباحث اساسی است. لینکلن و گوبا (Guba & Lincoln, 2005: 194) قابلیت اعتماد را به عنوان معیاری برای جایگزینی روایی و پایایی مطرح کرده‌اند که متشکل از چهار معیار و مفهوم کلیدی موثق بودن و اعتبار^{۱۳} (باورپذیری)، انتقال‌پذیری^{۱۴}، اطمینان‌پذیری^{۱۵} و تأییدپذیری^{۱۶} است. محقق در فرایند پژوهش علاوه بر توجه به معیارهای چهارگانه گوبا و لینکلن، تعدادی از راهبردهای کرسول (پنج راهبرد از هفت راهبرد) را مد نظر قرار داده است؛ راهبرد یک (درگیری طولانی مدت پژوهشگر با فضای پژوهشی و مشاهدات مداوم او در محیط پژوهش از جمله اعتمادسازی در افراد موضوع پژوهش)، راهبرد دو (مثلت‌سازی از طریق گردآوری شواهد از منابع مختلف)، راهبرد پنج (روشنگری پژوهشگر از همان ابتدا در مورد سوگیری‌های احتمالی خود)، راهبرد شش (دریافت نظر شرکت‌کنندگان در پژوهش درباره اعتبار یافته‌ها و تفسیرها) و راهبرد هفت (توضیح مفصل و غنی برای قضاوت در مورد قابل انتقال بودن یافته‌ها توسط خوانندگان).

در پژوهش حاضر برای بخش نظری و مرور ادبیات تحقیق از اسناد و مدارک مستند (گزارش تأثیرات اجتماعی و فرهنگی سدها، نشریات مرتبط با آثار و نقش سدها، قوانین، آیین‌نامه‌ها، بخش‌نامه‌ها، صورت جلسات، مکاتبات، تصاویر و غیره) مرتبط با موضوع و اطلاعات میدانی کسب‌شده از تحلیل، مشاهده، مصاحبه و بحث متمرکز گروهی استفاده شده است.

- 17. Purposive sampling
- 18. Theoretical sampling
- 19. Theoretical saturation

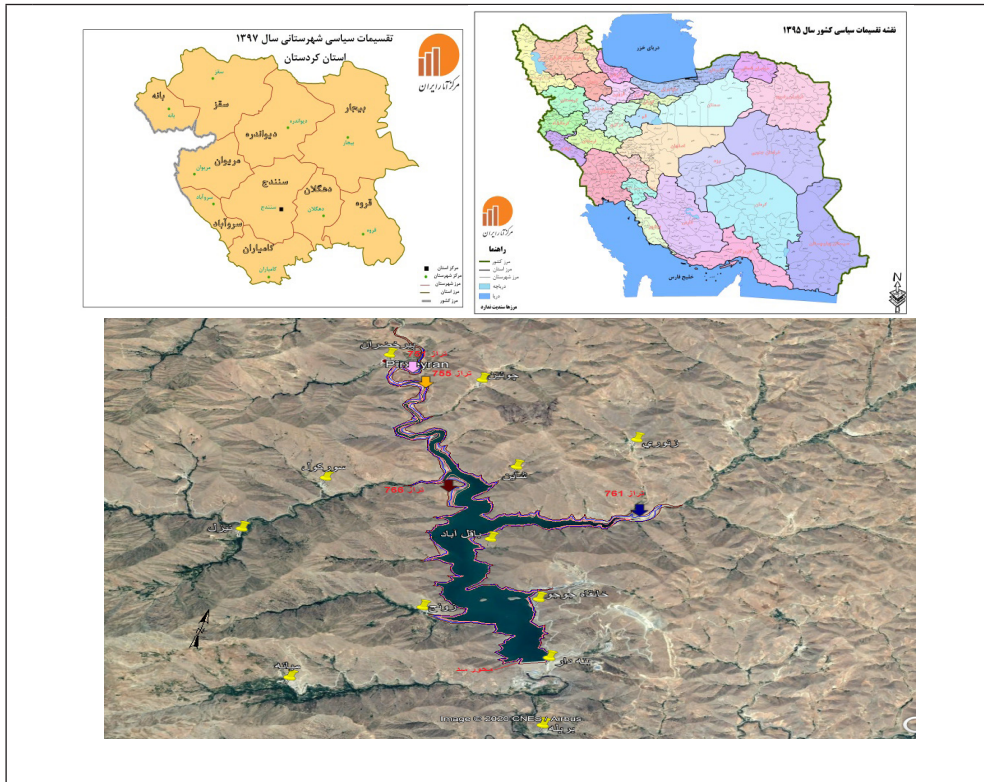
۲۰. موضوع مورد بررسی دغدغه بیش از یک دهه محقق بوده است و در کنار پیگیری از مراجع و نهادهای مرتبط، در راستای بسترسازی جهت تغییر رویکردها و نهادینه شدن آن، این مهم را در قالب رساله دکتری در دستور کار قرار داده است.

- 11. Validity
- 12. Reliability
- 13. Credibility
- 14. Transferability
- 15. Dependability
- 16. Confirmability

جدول ۱. نمونه‌ای از فرایند کدگذاری و تقلیل داده‌ها

کدگذاری انتخابی	کدگذاری محوری	کدگذاری باز (مفاهیم)
	از بین رفتن تاریخ و هویت روستا	غرقاب شدن مکان‌های تاریخی از بین رفتن اماکن مذهبی غرقاب شدن قبور نیاکان از بین رفتن آداب و رسوم سنتی از بین رفتن احترام به بزرگان شکسته شدن حرمت‌ها
	بن‌کن شدن و جلائی وطن	آوارگی در شهرها از دست دادن سرزمین آبا و اجدادی
از هم‌گسیختگی بافت فرهنگی	از بین رفتن دانش بومی	از بین رفتن طب سنتی عدم امکان استفاده از گیاهان دارویی منطقه از بین رفتن دانش بهره‌برداری از منابع آب (آبیاری قطره‌ای با استفاده از کوزه‌های سفالی)
	تضعیف مشارکت مردم	از بین رفتن آداب و رسوم محلی کاهش مشارکت در فعالیتهای کشاورزی کاهش مشارکت در مراسم عروسی کاهش مشارکت در مراسم فاتحه‌خوانی از بین رفتن درآمد دامداری و دامپروری از بین رفتن درآمد کشاورزی از دست رفتن فرصت کارگری عدم داشتن مهارت کافی برای کار در مشاغل دیگر از بین رفتن سایر منابع درآمدی (گیاهان دارویی و سیزیجات کوهی)
	از بین رفتن منابع معیشت (تبدیل شدن تولیدکننده به مصرف‌کننده)	سختی رفت و آمد بین روستاهای همجوار
فروپاشی اقتصاد محلی	محدودیت در دسترسی‌ها و ارتباطات	قرارگیری اراضی کشاورزی و منابع طبیعی در دو سمت دریاچه قطع راه‌های بین مزارع طولانی شدن راه‌های دسترسی مسدود شدن راه دسترسی مراتع
	از دست دادن سرمایه	پرداخت پول و خسارت بدون توجه به شرایط فرهنگی و اجتماعی کلاهبرداری عدم تکافوی خسارت پرداخت‌شده طولانی شدن فرایند استملاک اراضی از دست دادن قدرت خرید به دلیل افزایش قیمت زمین در اثر اجرای طرح بر قیمت‌های منطقه‌ای تقسیم پول بین وراث تبدیل زمین به پول

مأخذ: نتایج بررسی‌های میدانی و تحلیل داده‌ها توسط محقق (۱۳۹۷-۱۳۹۸).



تصویر ۱. موقعیت جغرافیایی محدوده سد آزاد (استان کردستان و شهرستان سنندج و مریوان)

خانه‌جایی و اسکان مجدد، توسط محقق مورد بررسی و ارزیابی قرار گرفت.^{۲۱}

با تعیین سؤال‌های اصلی و در چارچوب بررسی در سال ۱۳۹۷، با توجه به محدودیت امکانات در اختیار محقق برای انجام مطالعات میدانی، گردآوری داده‌ها از طریق انجام «مصاحبه‌های نیمه‌ساختاریافته» در روستاهای محدوده مخزن سد آزاد (روستاهای بنیدر،

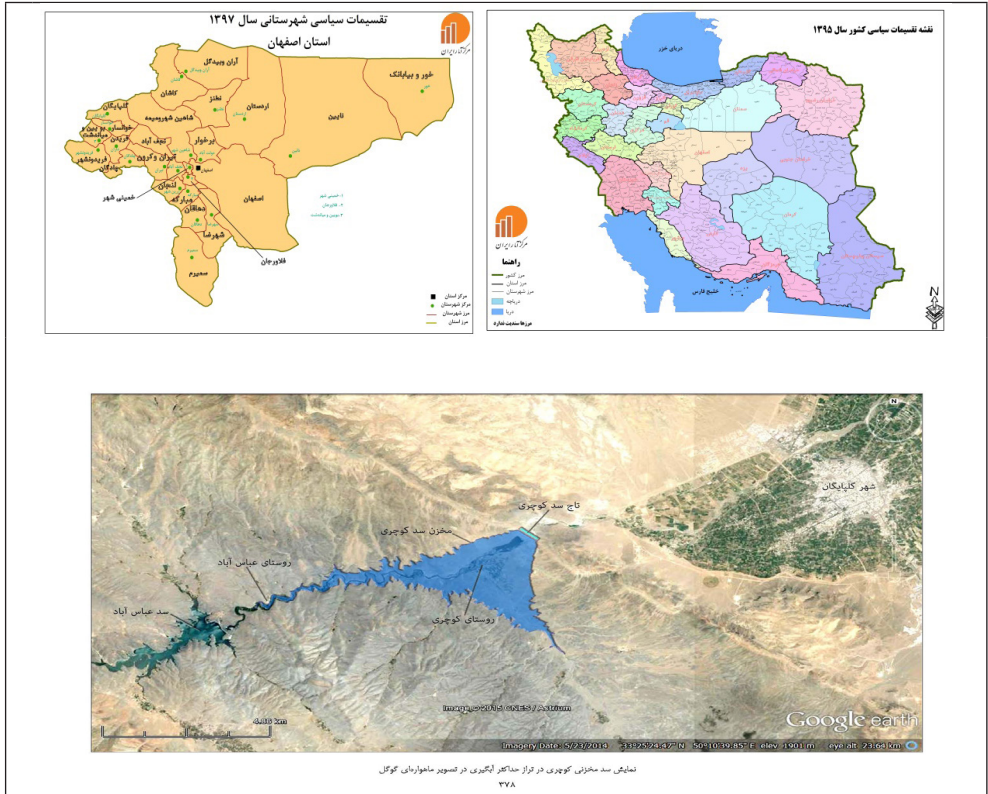
خانقاه جوگو، باقل‌آباد، سورکول، زنوری، پیرخضران و زونج) از ۴۷ نفر و در روستاهای محدوده مخزن سد کوچری (روستای کوچری و عباس‌آباد) از ۳۸ نفر انجام شد. مطالعات میدانی تحقیق حاضر در نُه سفر و بیش از شصت نفر روز انجام گرفت.

۱-۲. میدان پژوهش

میدان پژوهش مورد نظر کلیه سکونتگاه‌های انسانی، خانوارها و افرادی هستند که به نحوی با اجرای سدهای آزاد و کوچری، تحت تأثیر قرار گرفتند. محدوده سد آزاد از نظر تقسیمات سیاسی اداری در شهرستان‌های

محقق تجربه مشارکت در بررسی و ارزیابی تأثیرات اجتماعی و فرهنگی حدود صد پروژه در سطح ملی و بین‌المللی را در زمینه طرح‌های توسعه منابع آب و انرژی در کارنامه خود دارد.

۲۱. محقق تجربه مشارکت در بررسی و ارزیابی تأثیرات اجتماعی و فرهنگی حدود صد پروژه در سطح ملی و بین‌المللی را در زمینه طرح‌های توسعه منابع آب و انرژی در کارنامه خود دارد.



تصویر ۲. موقعیت جغرافیایی محدوده سد کوچری (استان اصفهان و شهرستان گلپایگان)

م تخصصان در حوزه طرح‌های توسعه منابع آب و مردم تحت تأثیر در دو نمونه موردی (مردم تحت تأثیر سدهای آزاد و کوچری) انجام شد و سؤالاتی از مشارکت کنندگان پرسیده شد که در ادامه به تعدادی از آن‌ها اشاره می‌شود؛ شیوه‌های تأثیرپذیری مردم از طرح‌های سدسازی چیست و اینکه آیا نوع توزیع تأثیرات میان گروه‌های اجتماعی مختلف عادلانه است؟ ساخت سد چه آثار و پیامدهای اجتماعی و فرهنگی‌ای (به‌هم‌ریختگی ساختار اجتماعی، ازهم‌گسیختگی بافت فرهنگی، پراکندگی گروه‌های

مربون و سندانج استان کردستان (تصویر شماره ۱) و محدوده سد کوچری در شهرستان گلپایگان استان اصفهان (تصویر شماره ۲) واقع شده است.

۳. یافته‌های پژوهش

به منظور پاسخ‌گویی به سؤال اصلی پژوهش (الگوی آثار و پیامدهای اجتماعی و فرهنگی دو شیوه مدیریت آزادسازی مخازن سدها در ایران چگونه است و عوامل علی و شرایط تأثیرگذار زمینه‌ای آن کدام‌اند؟)، مصاحبه‌های نیمه‌ساختاریافته با

خویشاوندی، گسست فرهنگ یاریگری، بی‌سامانی خوش‌نشین‌ها، بی‌اعتمادی و غیره) برای مردم تحت تأثیر دارد؟ (جدول شماره ۱) نظام روابط اجتماعی، الگوهای معیشت، ساختار مالکیت و اسکان مردم تحت تأثیر پروژه چه تغییری می‌کند؟ جابه‌جایی و اسکان مجدد چگونه بر فرهنگ، آداب و رسوم و ارزش‌های جابه‌جا شوندگان تأثیر می‌گذارد؟ دو سیاست مدیریت آزادسازی مخازن سدها (پرداخت نقدی خسارت و جابه‌جایی و اسکان مجدد) از نظر تأثیرات اجتماعی و فرهنگی چه تفاوت‌هایی با یکدیگر دارند؟ آثار و پیامدهای اجتماعی و فرهنگی دو سیاست مدیریت آزادسازی مخازن سدها چه بوده است؟ گفتنی است تمامی مصاحبه‌ها به صورت کامل ضبط و پیاده‌سازی شدند.

به منظور تحلیل داده‌های حاصل از مصاحبه‌های انجام‌شده، بر اساس طرح سیستماتیک مطرح‌شده از (استراوس و کربین، ۱۳۹۲) سه مرحله کدگذاری باز، محوری و انتخابی در دستور کار قرار گرفت که در نهایت به عرضه پارادایم منطقی از نظریه در حال پدیدار شدن انجامید. در مرحله اول یعنی کدگذاری باز، ابتدا مصاحبه‌ها به صورت سطر به سطر بررسی شدند و مفاهیم اصلی، ویژگی‌ها و ابعاد مشخص شدند. کدهایی که در این مرحله پدید می‌آیند را کدهای توصیفی می‌نامند (Urquhart, 2013)؛ یعنی این کدها صرفاً توصیف داده‌های حاصل از مصاحبه‌هاست و هنوز قدرت تبیین ندارند و صرفاً برچسب‌هایی برای وقایع و پدیده‌ها هستند. در این مرحله با تحلیل مصاحبه‌ها ۱۲۱۳ کد باز به دست آمد (۸۲۲ کد برای سیاست پرداخت نقدی خسارت و ۳۹۱ کد برای سیاست جابه‌جایی و اسکان مجدد) که به صورت طیف‌های مفهومی اولیه مشخص شد. در مرحله دوم یعنی کدگذاری محوری کدهای

اولیه بر اساس شباهت و تفاوتشان با سایر کدهای پدیدار شده در یک دسته یا مقوله قرار گرفتند؛ یعنی موارد مشابه با هم ادغام شدند و مقوله‌های مرتبط با هم در یک محور مشترک قرار گرفتند. این کدها یا کدهای جنینی یا زنده بودند؛ یعنی کدهایی که مشارکت‌کنندگان در مصاحبه‌های خود آن‌ها را مطرح کرده بودند یا بر اساس اشتراکات ایجاد شدند. در این مرحله یکی از مقوله‌های کدگذاری باز انتخاب شد و سایر مقوله‌ها به آن ارتباط یافتند. با انجام این فرایند ۳۹ کد محوری (۱۸ کد محوری مرتبط به سیاست پرداخت نقدی خسارت و ۲۱ کد محوری مرتبط به سیاست جابه‌جایی و اسکان مجدد) به دست آمد. پس از مشخص شدن کدهای محوری، فرایند کدگذاری انتخابی، یعنی مشخص شدن ارتباط بین این مقوله‌ها انجام شد. در این مرحله به منظور طراحی الگوی پارادایمی (نوع پیشنهادی استراوس و کوربین)، دو مقوله که فرایند الگوی آثار و پیامدهای اجتماعی و فرهنگی دو شیوه (سیاست) مدیریت آزادسازی مخازن سدها در ایران را نمایان می‌کند، به عنوان مقوله اصلی در نظر گرفته شدند و ارتباط بقیه مقوله‌ها با آن تعیین شد. در طراحی پارادایم، شش بُعد اصلی شامل شرایط علی، زمینه‌ای، میانجی و مداخله‌گر، کنش و تعامل (راهبردها)، پیامدها و مقوله اصلی مد نظر قرار گرفتند.

۳-۱. سیاست جابه‌جایی و اسکان مجدد در آزادسازی مخازن سدها

۳-۱-۱. شرایط علی سیاست جابه‌جایی و اسکان مجدد

شرایط علی، مؤلفه‌هایی هستند که بر مقوله اصلی تأثیر می‌گذارند. بر پایه مصاحبه‌های انجام‌شده

جدول ۲. شرایط علی سیاست جابه‌جایی و اسکان مجدد در آزادسازی مخازن سدها

شرایط علی	کدهای باز
رویکرد فنی اقتصادی	نگاه از بالا به پایین، اسکان بدون منابع درآمد جایگزین، اسکان مجدد با رویکرد کالبدی، عدم دریافت نظرات مردم در ساخت شهرک، نادیده گرفتن ابعاد اجتماعی و فرهنگی در برنامه‌ریزی‌ها، غلبه ملاحظات فنی و مهندسی و لحاظ نکردن طرح توسعه آبی برای ساخت روستای جدید
ملاحظات حقوقی قانونی	سیطره لایحه قانونی تملک ۱۳۵۸ در استملاک اراضی و املاک، بی‌توجهی به دستورالعمل و آیین‌نامه‌ها، توجه صرف به حقوق قانونی و اسناد مثبت، نادیده گرفتن حقوق عرفی، اختلاف مالکیت اراضی، طولانی شدن خرید زمین‌های کشاورزی، بهره‌مندی مالکین غیرساکن، تصرف اراضی با زور و بدون رضایت (اعتراض، قوه قهریه، ناراضیاتی و بازداشت در فرایند تملک اراضی) و فقر و ایجاد بدهی به دلیل از دست دادن منابع و تقسیم پول بین وراث
بی‌اعتمادی و ضعف مشارکت اجتماعی	مطالعات اجتماعی اجمالی و سطحی، عدم پاسخ‌گویی، عدم باور به مشارکت مردم، بی‌توجهی به نظرات مردم، بی‌توجهی به آینده و بی‌اعتماد به مجریان

ماخذ: نتایج بررسی‌های میدانی و تحلیل داده‌ها توسط محقق (۱۳۹۶-۱۳۹۸).

علی‌رغم اینکه مداخله حداکثری مردم در طرح‌های توسعه منابع آب بیش از گذشته احساس می‌شود، اما به نظر بیشتر مصاحبه‌شوندگان فعلاً شرایط برای تحقق مشارکت به مفهوم واقعی وجود ندارد و مردم بیشتر به عنوان منبع داده در نظر گرفته می‌شوند که نقش آن‌ها به پر کردن پرسش‌نامه و مصاحبه و نظرخواهی محدود شده است و نهایت مداخله مردم، مخالفت مقطعی با اجرای طرح، اعتراض فردی یا جمعی به حقوق خود یا ارسال یک نامه اعتراض آمیز به ارکان طرح و درنهایت مسئولین رده‌بالای کشور است. از سوی دیگر عدم بازخورد همین مشارکت حداقلی به مردم باعث شده است که آن‌ها بر اساس تجربه، به مشارکت‌های بعدی تمایلی نشان ندهند و اعتماد اجتماعی آن‌ها هم به محققان اجتماعی و هم به متولیان امر و مجریان طرح‌ها کاهش یابد.

با متخصصان حوزه طرح‌های توسعه منابع آب و مردم تحت تأثیر اجرای طرح، شرایطی که بر فرایند سیاست جابه‌جایی و اسکان مجدد تأثیر می‌گذارند مطابق جدول شماره ۲ مشخص شدند. بر اساس نظرات و دیدگاه مشارکت‌کنندگان، در زمینه امور اجتماعی فرهنگی طرح‌های توسعه منابع آب، رویکرد و نگاه تقلیل‌گرایانه وجود دارد و توجه به ابعاد فنی مهندسی و ابعاد کالبدی بر ابعاد اجتماعی در برنامه‌ریزی‌ها رجحان دارد. با وجود عملیاتی کردن لایحه قانونی نحوه خرید و تملک اراضی و املاک سال ۱۳۵۸ و سپری شدن بیش از چهار دهه (بهنگام نبودن قوانین متناسب با تغییر رویکردها) و علی‌رغم تحول رویکردی و تغییرات قابل ملاحظه در حوزه دانشی و آگاهی‌های عمومی (تغییر رویکردهای قابل ملاحظه دهه ۹۰ نسبت به دهه ۵۰) و بروز چالش‌های اجتماعی در طرح‌های توسعه منابع آب کماکان دیدگاه فن‌سالارانه و مهندسی ارجحیت دارد. بر اساس مصاحبه‌های انجام‌شده

جدول ۳. زمینه سیاست جابه‌جایی و اسکان مجدد در آزادسازی مخازن سدها

زمینه (بستر)	کدهای باز
نبود متولی امور	نبود مسئول جهت پیگیری مطالعات اجتماعی و فرهنگی طرح‌ها در وزارت نیرو، فقدان سازمان و نهاد مسئول مستقل در حوزه تأثیرات اجتماعی طرح‌ها، نبود مسئول پیگیری حقوق مردم، محدودیت اختیارات دهیاری روستاها و شوراهای اسلامی، عدم درک محقق از شرایط مردم
نبود پایش و ارزیابی	نااهمیت ابعاد فنی و مهندسی، تمرکز بر موارد حقوقی، بهنگام نبودن قوانین متناسب با تغییر رویکردها، تغییرات قابل توجه در حوزه دانشی و آگاهی‌های عمومی، نبود نظارت بر آثار و پیامدها، فقدان جلسات تخصصی جهت تحویل گزارش، فقدان نهادهای نظارتی در حوزه اجتماعی
انجام مطالعات توسط غیر متخصصین	ناآشنایی متخصصین علوم اجتماعی با مسائل و موضوعات تخصصی در بخش آب، کمبود کارشناسان مجرب در بخش آب و در نتیجه انجام و کنترل مطالعات اجتماعی در برخی موارد توسط افراد غیر متخصص، عدم اعتقاد به اثربخشی مطالعات اجتماعی و در نتیجه کم‌توجهی به اهمیت ایجاد ظرفیت‌های لازم در شرکت‌های مهندسی مشاور، تشکیلات کارفرمایی و شرکت‌های پیمانکاری

مأخذ: نتایج بررسی‌های میدانی و تحلیل داده‌ها توسط محقق (۱۳۹۶-۱۳۹۸).

می‌شود. همچنین انجام مطالعات اجتماعی توسط متخصصین این حوزه علاوه بر افزایش کارآمدی، می‌تواند در زمینه جلب مشارکت اجتماعی هم نقش بسزایی داشته باشد.

۳-۱-۳. شرایط میانجی و مداخله‌گر سیاست جابه‌جایی و اسکان مجدد

یافته‌های پژوهش (جدول شماره ۴) نشان داد که ضعف حکمروایی و کارآمد نبودن ارزیابی تأثیرات اجتماعی از یکسو و بی‌توجهی به حوزه اجتماعی از سوی دیگر و همچنین پیچیده بودن امر اجتماعی و فرهنگی و عدم علاقه‌مندی مجریان طرح‌ها جهت ورود به این حوزه و از همه مهم‌تر عدم پاسخ‌گویی و مسئولیت‌ناپذیری متولیان امر، از شرایط مداخله‌گر اصلی در این زمینه هستند.

۳-۱-۲. زمینه (بستر) سیاست جابه‌جایی و اسکان مجدد

زمینه یا بستر شرایط ویژه‌ای است که بر راهبردها تأثیر دارد (جدول شماره ۳). فقدان متولی جهت پیگیری امور و عملیاتی کردن سیاست اسکان مجدد پایدار، نبود پایش و ارزیابی پس از اجرا و در دوره بهره‌برداری از طرح به منظور اطلاع از تأثیرات اجتماعی و فرهنگی سیاست اتخاذ و اعمال‌شده و انجام مطالعات توسط غیر متخصصین، بر تعمیم سیاست جابه‌جایی و اسکان مجدد و اجرایی شدن کاربست آن تأثیر دارند. یافته‌های حاصل از مطالعاتی میدانی و نتایج بررسی و تحلیل مصاحبه‌های انجام‌شده نشان داد که برای اجرای سیاست جابه‌جایی و اسکان مجدد علاوه بر پیگیری مستمر مبنی بر ضرورت ارزیابی تأثیرات اجتماعی و فرهنگی طرح‌ها، الزام قانونی و حقوقی در خصوص وجود متولی پیگیری حوزه اجتماعی و پایش و ارزیابی تأثیرات، یک موضوع بسیار مهم قلمداد

جدول ۴. شرایط مداخله‌گر سیاست جابه‌جایی و اسکان مجدد در آزادسازی مخازن سدها

شرایط مداخله‌گر	کدهای باز
ضعف حکمروایی	برنامه‌ریزان به عنوان تصمیم‌گیرنده، ناپابوری به مشکلات مردم در طرح‌ها، تصمیم‌گیری‌های از بالا به پایین، بوروکراسی ساختاریافته، عدم اطلاع‌رسانی و آگاهی بخشی به مردم، عدم اعتقاد مدیریت طرح‌ها و پروژه‌ها به ارزیابی تأثیرات اجتماعی و فرهنگی و نگرش کل‌نگرانه
بی‌توجهی به نتایج مطالعات اجتماعی	مؤثر نبودن پژوهش‌های اجتماعی، پیچیده بودن مؤلفه‌های اجتماعی فرهنگی، تشبیه محققان اجتماعی همانند پیمانکاران پروژه‌های فنی.

مأخذ: نتایج بررسی‌های میدانی و تحلیل داده‌ها توسط محقق (۱۳۹۶-۱۳۹۸)

جدول ۵. فرایند سیاست جابه‌جایی و اسکان مجدد در آزادسازی مخازن سدها

پدیده محوری	کدهای باز
پایداری نسبی اجتماعی و فرهنگی	تعلق به سرزمین آبا و اجدادی، از بین رفتن آداب و رسوم محلی، تداوم روابط خویشاوندی، تداوم رفت و آمد بین روستاهای همجوار، فراهم شدن امکانات آموزشی و بهداشتی، تغییر شیوه زندگی و بالا رفتن انتظارات، عدم داشتن مهارت کافی برای کار در مشاغل دیگر، اسکان مجدد با ساخت شهرک، ملاحظات فرهنگی و اجتماعی تجمع روستاها و عدم تأمین منابع معیشت جایگزین و پایدار

مأخذ: نتایج بررسی‌های میدانی و تحلیل داده‌ها توسط محقق (۱۳۹۶-۱۳۹۸).

۳-۱-۴. پدیده محوری سیاست جابه‌جایی و اسکان مجدد

نتایج مصاحبه با مجربان، متخصصان حوزه طرح‌های توسعه منابع آب و مردم تحت تأثیر اجرای طرح نشان داد اجرای سیاست جابه‌جایی و اسکان مجدد به رغم داشتن منافع و مزایای قابل ملاحظه برای جوامع تحت تأثیر مستقیم، از پایداری نسبی در محیط اجتماعی و فرهنگی برخوردار است و دارای مشکلات و نارسایی‌هایی است (جدول شماره ۵)؛ بنابراین اگر به آثار و پیامدهای اجرای طرح در ابعاد مختلف نگریسته شده و با جامع‌نگری در جهت جبران منصفانه خسارت‌های اجتماعی اقتصادی و فرهنگی اقدام و به راهکارهای پایدار اندیشیده شود،

انتظار پایداری در محیط اجتماعی و فرهنگی پس از اجرای طرح وجود دارد؛ اما اگر رویکرد جابه‌جایی و اسکان با تکیه بر بُعد کالبدی و بدون توجه به تأمین منابع معیشت جایگزین در دستور کار قرار گیرد، ناپایداری در حوزه اجتماعی رقم خواهد خورد. یکی از نکات مهمی که بیشتر مشارکت‌کنندگان و مصاحبه‌شوندگان در زمینه سیاست جابه‌جایی و اسکان مجدد به آن اشاره کرده‌اند این است که اسکان مجدد روستاهای محدوده مخزن سد آزاد بدون ایجاد فرصت‌های شغلی جایگزین و توانمندسازی مردم محلی که به غیر از کار کشاورزی، با حرفه دیگری آشنا نیستند، در دستور کار قرار گرفته است.

۳-۱-۵. راهبردهای سیاست جابه‌جایی و اسکان مجدد

(مطالعاتی، اجرایی و دوره بهره‌برداری) عملیاتی می‌شود؛ رویکرد مشارکتی (انتخاب آگاهانه و آزادانه و نه الزام بر اساس قوانین یکسویه) در خصوص نحوه جبران خسارت در دستور کار قرار می‌گیرد. با وضع قوانین علاوه بر عملیاتی شدن موضوع ارزیابی و پایش تأثیرات طرح بر محیط اجتماعی و فرهنگی، مسئول و متولی این امر هم تعیین می‌شود و در نهایت پایداری جوامع تحت تأثیر طرح‌ها با مطالبه‌گری مردم متأثر تحقق می‌یابد.

کنش و تعامل (راهبردها)، کنش‌هایی عامدانه هستند که برای حل یک مسئله انجام می‌شوند و با صورت گرفتن آن‌ها پدیده شکل می‌گیرد. با استناد به بررسی‌های میدانی و تحلیل نتایج مصاحبه‌ها دو راهبرد، یعنی مجریان توانمند و کارآمد، و وضع یا اصلاح قوانین، بخش‌نامه‌ها و آیین‌نامه‌های الزام‌آور در اجرایی شدن سیاست جابه‌جایی و اسکان مجدد استنتاج شدند (جدول شماره ۶). در شرایط کنونی با استناد به اسناد بالادستی، فقط تعداد معدودی از مجریان توانمند، کارآمد و با تجربه در راستای مدیریت تنش‌های اجتماعی طرح‌ها و در جهت پایداری سکونتگاه‌های انسانی تحت تأثیر اجرای طرح‌ها اقدام می‌کنند. راهبرد اصلی دیگر وضع یا اصلاح قوانین، بخش‌نامه‌ها و آیین‌نامه‌های الزام‌آور است که از چند جنبه، اجرایی شدن سیاست جابه‌جایی و اسکان مجدد را تسهیل می‌کند؛ با وضع یا اصلاح قوانین، بخش‌نامه‌ها و آیین‌نامه‌ها، انجام بررسی‌های اجتماعی پروژه‌ها در مراحل مختلف

۳-۱-۶. پیامدهای اجرای سیاست جابه‌جایی و اسکان مجدد

آخرین بُعد یک مدل پارادایمی، پیامدهاست (جدول شماره ۷). با استناد به بررسی‌های میدانی و تحلیل نتایج مصاحبه‌های صورت گرفته، پیامدهای حاصل از اجرای سیاست جابه‌جایی و اسکان مجدد به دو گروه پیامدهای مثبت و منفی که هر دو بلندمدت خواهند بود، طبقه‌بندی شدند. حفظ یکپارچگی و بافت فرهنگی، حفظ انسجام اجتماعی، بهبود کیفیت زندگی و پایداری اجتماعی از

جدول ۶. راهبردهای سیاست جابه‌جایی و اسکان مجدد در آزادسازی مخازن سدها

راهبردها	کدهای باز
مدیران توانمند	واگذاری مسئولیت بر مبنای شایستگی، ضوابط و نه روابط، اهمیت به خلاقیت مجری در حین اجرای پروژه (با توجه به اینکه هر پروژه ویژگی‌های خاص خود را دارد)، واگذاری مسئولیت کامل به مجری، رتبه‌بندی مجریان براساس دستاوردها
قوانین، بخش‌نامه و آیین‌نامه الزام‌آور	بهنگام نبودن قوانین، نبود دستورالعمل، راهنما، شرح خدمات جامع و استاندارد برای مراحل مختلف مطالعاتی و اجرایی، الزام قانونی برای ارزیابی تأثیرات اجتماعی و فرهنگی، به رسمیت شناخته شدن حقوق مالکیت افراد نسبت به مسائل ناشی از پروژه که بر زندگی آن‌ها تأثیر دارد، شکل‌گیری الزام دوسویه برای ارزیابی تأثیرات اجتماعی و فرهنگی از سوی جوامع و کارفرما (در حال حاضر این الزام یکسویه از سوی کارفرماست)، وضع معیار مشخص برای اجرای ارزیابی تأثیرات اجتماعی و فرهنگی

مأخذ: نتایج بررسی‌های میدانی و تحلیل داده‌ها توسط محقق (۱۳۹۶-۱۳۹۸)

جدول ۷. پیامدهای سیاست جابه‌جایی و اسکان مجدد در آزادسازی مخازن سدها

پیامدها	کدهای باز
حفظ بافت فرهنگی	تعلق به سرزمین آبا و اجدادی، از بین نرفتن آداب و رسوم محلی و تداوم جشن‌ها و مراسم مذهبی
تداوم ساختار اجتماعی	تداوم تعاملات اجتماعی، تداوم روابط خویشاوندی، تداوم رفت و آمد بین روستاهای همجوار
توانمند شدن جامعه محلی	عدم داشتن مهارت کافی برای کار در مشاغل دیگر، بروز مشکلات به دلیل عدم تداوم اشتغال در ساختمان سد و تأمین نیروی انسانی از منطقه طرح
رویکرد کالبدی اسکان مجدد	اسکان مجدد فیزیکی روستا، محدودیت در دسترسی‌ها (قرارگیری اراضی کشاورزی و منابع طبیعی در دو سمت دریاچه، قطع راه‌های بین مزارع، طولانی شدن راه دسترسی و قطع راه دسترسی مراتع و طولانی شدن مسیر تردد احشام)، مشکلات اجتماعی ناشی از عدم جایگزینی زیرساخت‌ها (راه جایگزین ارتباطی بین روستاها)، عدم دریافت نظرات مردم در ساخت شهرک و لحاظ نکردن طرح توسعه آبی برای ساخت روستای جدید
ملاحظات فرهنگی و اجتماعی تجمیع روستاها	توجه به تفاوت‌های فرهنگی و اجتماعی در تجمیع روستاها و بروز تنش ناشی از تجمیع و ادغام روستاها
عدم تأمین منابع معیشت جایگزین	از بین رفتن درآمد مبتنی بر دامداری و دامپروری، از بین رفتن درآمد مبتنی بر کشاورزی، محدودیت در دسترسی و استفاده از مراتع، تبدیل شدن تولیدکننده به مصرف‌کننده (تبدیل کشاورز به کارگر)، اسکان مجدد بدون منابع معیشت، عدم جایگزینی فرصت‌های اشتغال
بهبود وضعیت زندگی	فراهم شدن امکانات آموزشی و بهداشتی، جلوگیری از مهاجرت، افزایش سطح سواد، بهبود سطح عمومی بهداشت، باز شدن فضای اجتماعی، بهبود وضعیت زندگی، رضایت زنان، آسایش در محل جدید اسکان و رضایت از اسکان در محل جدید

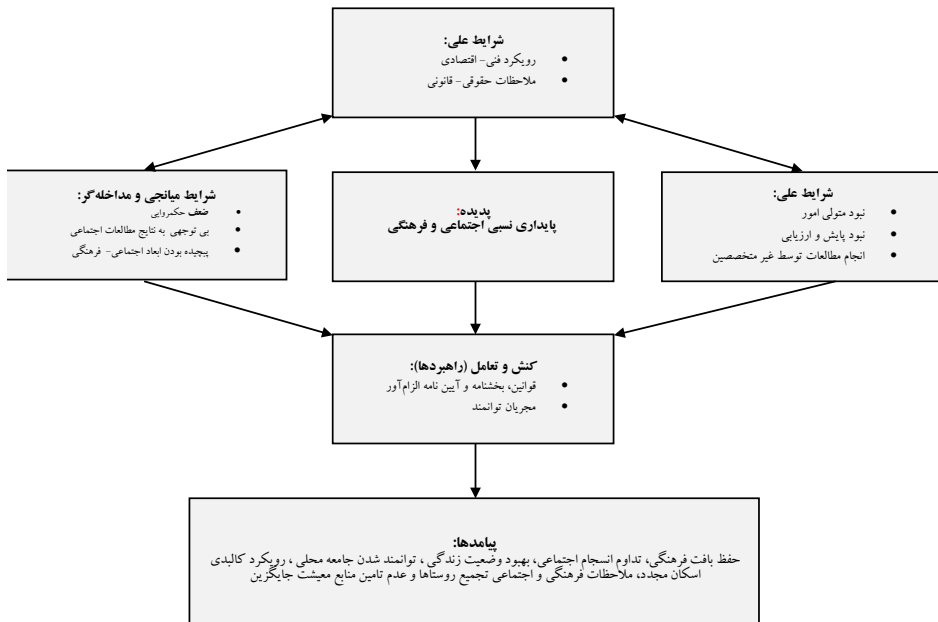
ماخذ: نتایج بررسی‌های میدانی و تحلیل داده‌ها توسط محقق (۱۳۹۶-۱۳۹۸).

شکل‌گیری فضای گفت‌وگو بین جامعه‌شناسان، مهندسان و مجریان طرح‌ها در زمینه ابعاد، دامنه و شدت تأثیرات اجتماعی و فرهنگی اجرای طرح‌ها را فراهم کند.

۳-۱-۷. کدگذاری گزینشی و ارتباط مقوله‌ها در سیاست جابه‌جایی و اسکان مجدد

بر اساس یافته‌ها، رویکرد فنی مهندسی و ملاحظات حقوقی قانونی و ابعاد آن یعنی تمرکز بر ابعاد کالبدی در سیاست‌گذاری و برنامه‌ریزی، کم‌رنگ شدن رویکرد مشارکتی، رجحان دیدگاه مهندسی بر برنامه‌ریزی اجتماعی، برنامه‌ریزی از بالا به پایین و سلطه عقلانیت کارشناسانه و ساده‌انگاری

پیامدهای مثبت حاصل از اجرای سیاست جابه‌جایی و اسکان مجدد هستند که مصاحبه‌شوندگان به آن‌ها اشاره کرده‌اند. همچنین عدم توجه به موضوع توانمندسازی مردم تحت تأثیر اجرای طرح، غلبه و سیطره رویکرد کالبدی در موضوع اسکان مجدد، کم‌توجهی به ملاحظات فرهنگی و اجتماعی تجمیع روستاها و عدم توجه کافی به مقوله منابع معیشت جایگزین و ایجاد اشتغال پایدار در زمره پیامدهای منفی حاصل از اجرای سیاست جابه‌جایی و اسکان مجدد شناسایی شدند. تداوم ارزیابی و پایش تأثیرات اجتماعی و فرهنگی پس از اجرای طرح‌ها می‌تواند علاوه بر مداخله و افزایش توجه به جوامع محلی در خصوص آثار و پیامدهای اقدامات توسعه‌ای، زمینه



تصویر ۳. الگوی مفهومی فرایند سیاست جابه جایی و اسکان مجدد

امر اجتماعی فرهنگی همگی بر نحوه اجرای سیاست جابه جایی و اسکان مجدد تأثیرگذارند.

در راستای افزایش اثربخشی سیاست جابه جایی و اسکان مجدد اصلاح و تقویت راهبردها ضروری و اجتناب ناپذیر است. پیگیری اجرای سیاست جابه جایی و اسکان مجدد با وجود تمامی محدودیتها و نارساییهایی که داشته است زمینه ساز شکل گیری مطالبه گری در خصوص ایجاد سازمان متولی پیگیر تأثیرات اجتماعی و فرهنگی، ضرورت پایش و ارزیابی تأثیرات اجتماعی و فرهنگی در تمامی مراحل مطالعاتی، اجرایی و بهره برداری از طرحها، توسعه متون علمی و برگزاری همایشها و نشستها شده است. علی رغم اینکه اجرای سیاست جابه جایی و اسکان مجدد، پیامدهای مثبتی از

قبیل حفظ یکپارچگی و بافت فرهنگی، حفظ انسجام اجتماعی، بهبود کیفیت زندگی و پایداری اجتماعی به همراه داشته است، نبود رویکرد جامع و همه جانبه نگر موجب شده است پیامدهای منفی در اثر سیاست جابه جایی و اسکان مجدد در جوامع متأثر از اجرای طرح نمایان شود (تصویر شماره ۳).

۳-۲. سیاست پرداخت نقدی خسارت در آزادسازی مخازن سدها

۳-۲-۱. شرایط علی سیاست پرداخت نقدی خسارت

رویکرد فنی مهندسی، ضعف و نواقص ملاحظات حقوقی قانونی و بی اعتمادی در زمره مؤلفه هایی

پرداخت نقدی خسارت، علاوه بر الزام قانونی و حقوقی در خصوص وجود متولی جهت پیگیری تأثیرات در حوزه اجتماعی، ضرورت پایش و ارزیابی تأثیرات، یک موضوع بسیار مهم قلمداد می‌شود (جدول شماره ۸).

۳-۲-۳. شرایط میانجی و مداخله‌گر سیاست پرداخت نقدی خسارت

یافته‌های پژوهش نشان داد که ضعف حکمروایی، کارآمد نبودن ارزیابی تأثیرات اجتماعی، پیچیده بودن امر اجتماعی و فرهنگی و عدم علاقه‌مندی مجریان طرح‌ها جهت ورود به این حوزه و از همه مهم‌تر عدم پاسخ‌گویی و مسئولیت‌ناپذیری متولیان امر از شرایط مداخله‌گر اصلی در زمینه سیاست پرداخت نقدی خسارت هستند.

۳-۲-۴. پدیده محوری سیاست پرداخت نقدی خسارت

نتایج مصاحبه با مجریان، متخصصان حوزه طرح‌های توسعه منابع آب و مردم تحت تأثیر اجرای طرح نشان داد اجرای سیاست پرداخت نقدی خسارت به رغم تحمیل هزینه‌های بالای اجتماعی بر نظام حکمرانی و زمینه‌سازی برای ازهم‌گسیختگی ساختار اجتماعی و بافت فرهنگی جوامع تحت تأثیر

هستند که در سیاست پرداخت نقدی خسارت به عنوان شرایط علی بر مقوله اصلی تأثیرگذار هستند (جدول شماره ۸). علی‌رغم سپری شدن بیش از چهار دهه از اعمال لایحه قانونی نحوه خرید و تملک اراضی و املاک سال ۱۳۵۸ (بهنگام نبودن قوانین متناسب با تغییر رویکردها) و بروز چالش‌های اجتماعی در طرح‌های توسعه منابع آب، کماکان دیدگاه فن‌سالارانه و مهندسی و رویکرد حقوقی قضایی حکمفرماست. چنین رویکردی به رغم تحول قابل ملاحظه در حوزه دانشی و آگاهی‌های عمومی (تغییر رویکردهای قابل ملاحظه دهه ۹۰ نسبت به دهه ۵۰) کماکان تداوم دارد.

۳-۲-۲. زمینه (بستر) سیاست پرداخت نقدی خسارت

فقدان متولی امور جهت پیگیری و عملیاتی کردن سیاست اسکان مجدد پایدار و تمرکز بر سیاست پرداخت نقدی خسارت، نبود پایش و ارزیابی پس از اجرا و در دوره بهره‌برداری از طرح به منظور اطلاع از دامنه تأثیرات اجتماعی و فرهنگی و انجام مطالعات توسط غیر متخصصین، بر اجرای سیاست پرداخت نقدی خسارت تأثیر دارند. یافته‌های حاصل از مطالعات میدانی و نتایج بررسی و تحلیل مصاحبه‌های انجام‌شده نشان می‌دهد در سیاست

جدول ۸. فرایند سیاست پرداخت نقدی خسارت در آزادسازی مخازن سدها

پدیده محوری	کدهای باز
ازهم‌گسیختگی ساختار اجتماعی و بافت فرهنگی	تنش و اختلافات خانوادگی، بی‌اعتمادی، کاهش همیاری بین مردم، از بین رفتن آثار تاریخی و میراث فرهنگی، محدودیت در دسترسی‌ها و ارتباطات، از دست دادن سرمایه مادی، رشوه و فساد مالی، از بین رفتن اقتصاد محلی تولید، گسست در نظام خویشاوندی، از بین رفتن فرصت گردشگری، تغییر شیوه زندگی، بی‌سامانی خوش‌نشین‌ها، تأکید بر منافع مستقیم طرح

مأخذ: نتایج بررسی‌های میدانی و تحلیل داده‌ها توسط محقق (۱۳۹۶-۱۳۹۸).

۳-۲-۶. پیامدهای اجرای سیاست پرداخت نقدی خسارت

با استناد به بررسی‌های میدانی و تحلیل نتایج مصاحبه‌های صورت‌گرفته، پیامدهای حاصل از اجرای سیاست پرداخت نقدی خسارت عمدتاً منفی هستند. کاهش تعلقات فرهنگی و سرزمینی، ازهم‌گسیختگی بافت فرهنگی، ایجاد گسست در گروه‌های خویشاوندی و شبکه‌های غیررسمی اجتماعی، ازهم‌گسیختگی ساختار اجتماعی، تأثیر بر آثار تاریخی و میراث فرهنگی و گردشگری، کاهش همیاری، فروپاشی اقتصاد محلی و نظام تولید، خدشه‌دار شدن سرمایه اجتماعی (بی‌اعتمادی)، تغییر سبک زندگی، بروز آسیب‌های اجتماعی، اختلافات و درگیری خانوادگی، محدودیت در دسترسی، از دست دادن سرمایه، بی‌سامانی خوش‌نشین‌ها و فساد مالی در زمره پیامدهای منفی حاصل از اجرای سیاست پرداخت نقدی خسارت شناسایی شدند (جدول شماره ۹).

۳-۲-۷. کدگذاری گزینشی و ارتباط مقوله‌ها در سیاست پرداخت نقدی خسارت

در راستای افزایش اثربخشی سیاست پرداخت نقدی خسارت (در صورتی که گزینه بدیل بوده باشد)، راهبردهایی مانند ارتقای توانمندی و کارآمدی مجریان طرح‌ها به منظور اشراف و تسلط آن‌ها به قوانین، آیین‌نامه‌ها و دستورالعمل‌های مرتبط با موضوع و الزامی شدن تحلیل تأثیرات اجتماعی و فرهنگی طرح‌ها ضروری و اجتناب‌ناپذیر است (تصویر شماره ۴).

عدم اثربخشی لازم در ارزیابی تأثیرات اجتماعی طرح‌ها و پیچیده بودن امر اجتماعی و فرهنگی و عدم

مستقیم، کماکان تداوم دارد. اصولاً سیاست پرداخت نقدی خسارت پیامدهای منفی به همراه داشته است. یکی از نکات مهمی که بیشتر مشارکت‌کنندگان و مصاحبه‌شوندگان در زمینه پرداخت نقدی خسارت به آن اشاره کرده‌اند، این است که اتخاذ این سیاست در محدوده مخزن سد کوچری و بخش‌هایی از سد آزاد بدون ارائه مشاوره مالی جهت سرمایه‌گذاری و توانمندسازی مردم محلی، زمینه‌ساز بروز مشکلات عدیده اجتماعی و ازهم‌گسیختگی اجتماعی و فرهنگی شده است.

۳-۲-۵. راهبردهای سیاست پرداخت نقدی خسارت

با استناد به بررسی‌های میدانی و تحلیل نتایج مصاحبه‌ها، دو راهبرد مجریان کارآمد و باتجربه و قوانین، بخش‌نامه‌ها و آیین‌نامه‌های الزام‌آور برای سیاست پرداخت نقدی خسارت استنتاج شدند. با اصلاح قوانین، انجام بررسی‌های اجتماعی پروژه‌ها در مراحل مختلف عملیاتی می‌شود و رویکرد مشارکتی در خصوص نحوه جبران خسارت در دستور کار قرار می‌گیرد. با وضع قوانین، علاوه بر عملیاتی شدن موضوع ارزیابی و پایش تأثیرات طرح بر محیط اجتماعی و فرهنگی، مسئول و متولی این امر هم تعیین می‌شود و درنهایت پایداری جوامع تحت تأثیر طرح‌ها با مطالبه‌گری مردم متأثر تحقق می‌یابد. بدیهی است اگر راهکار پیشنهادی در خصوص آزادسازی مخازن سدها، درنهایت به سیاست پرداخت نقدی خسارت هم مختوم شود. بایستی مشاوره‌های لازم در خصوص چگونگی انجام سرمایه‌گذاری و همچنین توانمندسازی در راستای دستیابی به اشتغال پایدار در دستور کار قرار گیرد.

جدول ۹. پیامدهای سیاست پرداخت نقدی خسارت در آزادسازی مخازن سدها

پیامدها	کدهای باز
کاهش تعلق سرزمینی و از هم پاشیدن بافت فرهنگی	از بین رفتن تاریخ و هویت روستا، گسست پیوند بین کوچری و گلپایگان، احساس دل‌تنگی نسبت به زادگاه و سرزمین آبا و اجدادی، جلای وطن، بن‌کن شدن و دق‌مرگ شدن (نزدیک ۱۵ نفر پس از جابه‌جایی فوت کردند)، از بین رفتن آداب و رسوم سنتی (مراسم و مناسک)، از بین رفتن دانش بومی (طب سنتی و استفاده از گیاهان دارویی منطقه و بهره‌برداری بهینه از منابع آب)، از بین رفتن احترام به بزرگان، شکسته شدن حرمت‌ها، عدم جایگزینی اماکن مذهبی، غرقاب شدن قبور روستا و نیاکان، کاهش مشارکت مردم در مراسم عروسی و فاتحه‌خوانی
گسست در گروه‌های خویشاوندی	برهم خوردن ارتباطات خانوادگی، بروز اختلاف بین اهالی روستا، پراکندگی گروه‌های خویشاوندی، اختلاف بین صاحبان اراضی و مستأجرین، اختلاف و چنددستگی بین مردم، آوارگی خوش‌نشین‌ها، گسست رابطه فامیلی و کاهش رفت و آمد مردم با یکدیگر
از هم‌گسیختگی ساختار اجتماعی	آوارگی مردم محلی، بروز اختلاف بین مردم و خانواده‌های کوچری، از بین رفتن انسجام مردم، فردگرایی و انزوا، از هم پاشیدن نظام خانواده، سیطره روابط رسمی بر تعاملات غیررسمی، از هم پاشیدن نظام ریش‌سفیدی و کدخدانمشی، بی‌خانمانی مستأجرین، بی‌سامانی خوش‌نشین‌ها، از دست دادن تخصص و جایگاه اجتماعی و محدودیت در ارائه امکانات به کوچری طی ۱۵ سال گذشته و کاهش جمعیت روستا با اجرای طرح، کاهش صمیمیت مردم و تبدیل تعاملات به تعارضات
کاهش همیاری	از بین رفتن روحیه همیاری و همدلی به دلیل وجود مشکلات، کم‌رنگ شدن نوع‌دوستی و محدود شدن دستگیری از نیازمندان و مستمندان
از بین رفتن اقتصاد محلی	از بین رفتن اراضی کشاورزی، از بین رفتن اراضی منابع ملی، از بین رفتن منابع درآمدی دامداری، از بین رفتن فرصت‌های شغلی وابسته به اراضی کشاورزی (۱۵۷ فرصت شغلی به ازای ۴۷۱ هکتار)، از بین رفتن فرصت‌های شغلی وابسته به اراضی منابع طبیعی (گیاهان دارویی و علف‌های کوهی)، از بین رفتن زمینه‌های اشتغال (زمین کشاورزی و مراتع) کارگران و خوش‌نشین‌ها، تبدیل تولیدکننده به مصرف‌کننده، تبدیل صاحب زمین روستایی به خوش‌نشین شهری و کاهش درآمد (کاهش قدرت خانواده)
بی‌اعتمادی	عدم تحقق وعده‌ها (بی‌توجهی به توافقات، مستندات و صورت‌جلسات در خصوص طرح جایگزین)، جابه‌جایی اجباری بدون برنامه‌ریزی، عدم مساعدت در جابه‌جایی قبور، عدم همکاری ادارات محلی و کارشناسی برخی مسئولین، توسل به زور و قوه قهریه در تخلیه روستا، بی‌توجهی مسئولین قم، بی‌توجهی مراجع، عدم اطلاع‌رسانی به مردم، قیمت‌گذاری غیرمنصفانه، عدم ارائه خدمات زیربنایی شهرک جدید (شهرک کوچری جدید در منطقه رباط زیلیا)، عدم پاسخ‌گویی و مسئولیت‌پذیری، قطع مساعدت‌های نهادهای حمایتی به خانوارهای نیازمند، بی‌توجهی به حقوق عرفی، مشکلات اجتماعی ناشی از اسکان نیروی غیربومی، تصرف اراضی با قوه قهریه و بدون رضایت
تغییر شیوه زندگی	تبدیل زندگی سنتی به مدرن (آپارتمان‌نشین)، رشد مصرف‌گرایی و خانه‌نشینی
بروز آسیب‌های اجتماعی	اعتیاد، طلاق، تکدی‌گری، قتل، دست‌فروشی، فروش مواد مخدر، دزدی، گدایی، فساد اخلاقی

پیامدها	کدهای باز
اختلافات و درگیری خانوادگی	ادعای دریافت خسارت توسط افراد غیر ساکن، از بین رفتن همدلی و صمیمیت، تنش و درگیری بین اعضای خانواده و ایجاد اختلاف بین وراث ساکن و غیر ساکن
فساد مالی	پرداخت رشوه، تخلف در مساحی اراضی، اختلاف در قیمت گذاری اراضی، ترویج دلالی و واسطه‌گری، بروز تخلفات کارشناسی در قیمت گذاری و تغییر تیم کارشناسی (سه مرحله)
محدودیت در دسترسی	مسدود شدن راه دسترسی به منابع طبیعی، مسدود شدن راه دسترسی به مزارع، واقع شدن بخشی از اراضی در حاشیه مخزن و قطع راه ارتباطی، صعوبت رفت و آمد بین روستاهای همجوار و طولانی شدن راه دسترسی
از دست دادن سرمایه مادی	اختلاف بیش از پنج برابری قیمت اراضی در کوچری و مناطق پیرامونی، تفاوت قیمت‌های کارشناسی (برای هر جریب از چهار تا پانزده میلیون تومان)، تأثیر اجرای طرح بر قیمت منطقه‌ای اراضی و املاک، طولانی شدن فرایند پرداخت پول خسارت (محدودیت بودجه و اعتبارات)، کاهش ارزش پول به دلیل پرداخت خردخرد (پرداخت خسارت در چندین مرحله)، تقسیم سرمایه بین وراث، عدم مشاوره مالی برای مردم جهت سرمایه‌گذاری، عدم امکان خرید معوض و معادل خسارت دریافتی، تبدیل همه دارایی به پول، تبدیل کل سرمایه به واحد مسکونی، طولانی شدن فرایند واگذاری معوض (زمین کشاورزی و اسکان مجدد)، خرج پول و از دست دادن سرمایه، کلاهبرداری، فقر و ایجاد بدهی به دلیل از دست منابع و احساس غبن و زیان
بی‌سامانی خوش‌نشین‌ها	وابستگی خوش‌نشین‌ها به ساختار اجتماعی و اقتصادی روستا، از بین رفتن منابع درآمدی خوش‌نشین‌ها (کشاورزی، دامداری، منابع طبیعی، گیاهان دارویی و سبزی کوهی)، رهاشدگی خوش‌نشین‌ها، پرداخت خسارت ناچیز (خارج از روال قانونی و حدود پانزده میلیون تومان)، عدم توانایی خوش‌نشین‌ها برای اجرای عملیات اسکان، عدم همسویی مالکین و خوش‌نشین‌ها، بیکاری، بی‌عاری، بیماری و فقر اجتماعی خوش‌نشین‌ها و تعدد خوش‌نشین‌ها (ابتدا ۲۴ و در انتها بالغ بر ۴۰ نفر)
تأثیر بر آثار تاریخی و میراث فرهنگی و گردشگری	از بین رفتن بخشی از سنگ‌نگاره‌های تاریخی (۳۸ مجموعه نقوش صخره‌ای)، غرقاب شدن مکان دارای بار اعتقادی (زیارت پیرعلی)، غرقاب شدن محوطه‌های تاریخی (۱۴ تپه و محوطه)، زیر آب رفتن قبرستان روستا (چهار گورستان)، از بین رفتن روستای نمونه گردشگری و از بین رفتن پتانسیل تفریحی و گردشگری

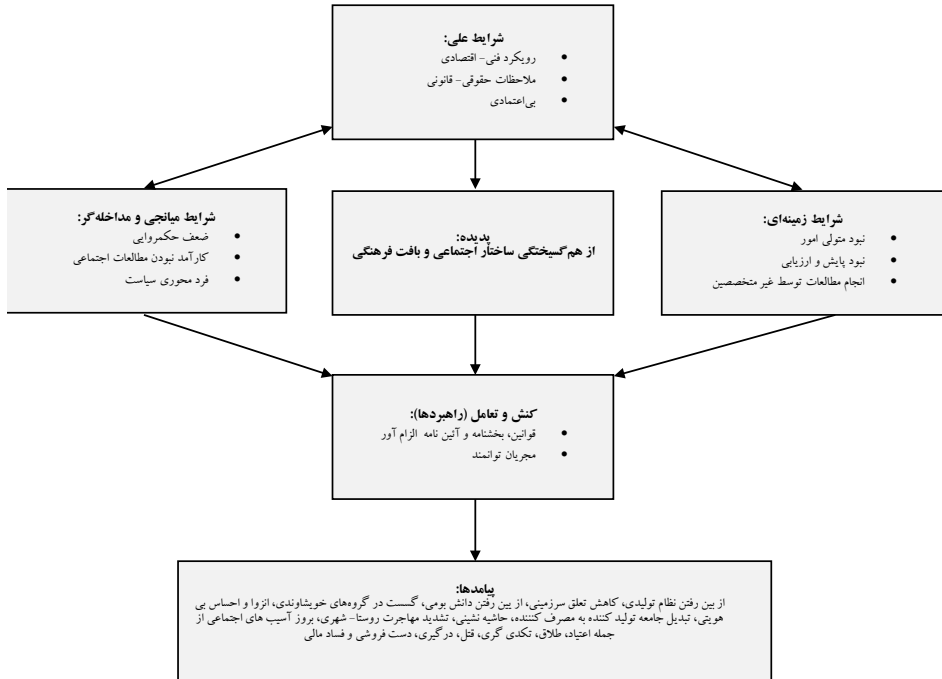
مأخذ: نتایج بررسی‌های میدانی و تحلیل داده‌ها توسط محقق (۱۳۹۶-۱۳۹۸).

برای اجرای برنامه‌های عمومی، عمرانی و نظامی دولت مصوب ۱۳۵۸/۱/۱۷ شورای انقلاب جمهوری اسلامی ایران، بدون مد نظر قرار دادن حقوق عرفی و لحاظ کردن ملاحظات اجتماعی و فرهنگی و با رویکردی از بالا به پایین و صرفاً حقوقی و قانونی به موضوع استملاک اراضی و املاک تحت تأثیر طرح‌ها و پروژه‌ها پرداخته است و این موضوع در مواد مختلف این لایحه از جمله تبصره ۲ ماده ۳، تبصره ۱ ماده

علاقه‌مندی مجربان طرح‌ها جهت ورود به این حوزه و از همه مهم‌تر عدم پاسخ‌گویی و مسئولیت‌ناپذیری متولیان امر نقش کلیدی در عملیاتی شدن موضوع سیاست پرداخت نقدی خسارت داشته است.

۳-۳. نقد سیاست‌های مرتبط با مدیریت آزادسازی مخازن سدها

لابحه قانونی نحوه خرید و تملک اراضی و املاک



تصویر ۴. الگوی مفهومی فرایند سیاست پرداخت نقدی خسارت

۵، مفاد مواد ۷، ۸ و ۹ برجسته و نمایان است. اما در «آیین‌نامه اجرایی بند» و «تبصره (۳) قانون بودجه سال ۱۳۸۶ کل کشور» و مفاد بخش‌نامه معاونت وزیر نیرو در امور آب و آبفا به شماره ۸۸۹۲۰/۷۰۰ مورخ ۱۳۸۸/۸/۱۶، جنبه‌های اجتماعی طرح‌های عمرانی با رویکردی مشارکتی مورد توجه و اهتمام قرار گرفته و احاله به لایحه قانونی ۱۳۵۸ در خصوص نحوه خرید و تملک اراضی و املاک برای اجرای برنامه‌های عمومی، عمرانی و نظامی دولت، به محقق نشدن مفاد آیین‌نامه پیش‌گفته منوط شده است. تأملی در مفاد مواد ۲، ۳، ۴، ۵ و ۷ آیین‌نامه مزبور رویکرد مشارکتی و اهمیت پایداری اجتماعی و فرهنگی طرح‌های توسعه‌ای و عمرانی را به وضوح نمایان می‌کند (جدول شماره ۱۰).

عملیاتی شدن لایحه قانونی نحوه خرید و تملک اراضی و املاک، علاوه بر ناراضی‌تبی نزد ذی‌مدخلان دولتی و غیردولتی و مردم تحت تأثیر، ناپایداری را در حوزه اجتماعی و فرهنگی به همراه داشته و چه بسا زمینه شکل‌گیری تعارضات سیاسی و امنیتی را فراهم کرده است؛ بنابراین نقد لایحه مزبور و پیشنهاد اصلاح آن، می‌تواند زمینه‌های لازم را برای ایجاد وفاق و همدلی میان تمامی ذی‌مدخلان و ذی‌نفعان دولتی و غیردولتی را فراهم کند و ضمن کاهش هزینه‌های اجتماعی، موجبات تسهیل و پایداری طرح و جوامع متأثر را به نحوی مناسب تضمین کند. عملیاتی شدن پیشنهاد مذکور، با توجه به اهمیت و حساسیت موضوع، بهنگام نبودن قوانین

جدول ۱۰. نقد سیاست‌های مرتبط با مدیریت آزادسازی مخازن سدها

سیاست جابه‌جایی و اسکان مجدد	سیاست پرداخت نقدی خسارت
رویکرد اجتماعی / مشارکتی	رویکرد فنی مهندسی / حقوقی قانونی / آمرانه
عملیاتی نشدن مفاد مندرج در آیین‌نامه‌ها، بخش‌نامه‌ها و دستورالعمل‌ها	لایحه قانونی نحوه خرید و تملک اراضی و املاک ۱۳۵۸
تاکید بر حقوق قانونی و عرفی توامان	تمرکز صرف بر حقوق قانونی
هم‌گرایی به دلیل مشارکت دادن مردم و مداخله آن‌ها در مراحل مختلف (از سیاست‌گذاری تا بهره‌برداری)	واگرایی به دلیل تمرکز بر تأمین مالی و پرداخت خسارت
حفظ یکپارچگی و بافت فرهنگی	ازهم‌گسیختگی بافت فرهنگی
حفظ و تلاوم ساختار اجتماعی	به‌هم‌ریختگی ساختار اجتماعی
تداوم اقتصاد محلی و نظام تولید روستایی	فروپاشی اقتصاد محلی و نظام تولید
پایداری اقتصادی، اجتماعی و فرهنگی	محرومیت و پس‌افتادگی در ابعاد مختلف اقتصادی، اجتماعی و فرهنگی
واگذاری معوض به میزان وضع موجود	از دست دادن قدرت خرید به دلیل تأثیر اجرای طرح بر قیمت‌های منطقه‌ای

مأخذ: نتایج بررسی‌های میدانی و تحلیل داده‌ها توسط محقق (۱۳۹۶-۱۳۹۸)

کارشناسان محیط زیست عملیاتی شده است. در شرایط کنونی بیش از گذشته آثار و پیامدهای مخرب اجتماعی و فرهنگی طرح‌های توسعه‌ای نمایان شده است؛ بنابراین ضروری است در راستای شناسایی این پیامدها و یافتن راهکارهایی برای پیشینه کردن منافع و کمینه کردن هزینه و مخاطرات، اقدامات جدی در دستور کار قرار گیرد. پژوهش حاضر در راستای یافتن پاسخی علمی و منطقی به موضوعات اشاره‌شده است، برای همین منظور با بهره‌گیری از نظر متخصصان، مجریان و مردم تحت تأثیر مستقیم طرح‌های توسعه‌ای، موضوع با استفاده از روش کیفی تحلیل و مدل مفهومی بر اساس یافته‌ها تدوین و ارائه شده است. نتایج بررسی یافته‌های پژوهش به

متناسب با تغییر رویکردها و تحول در حوزه دانشی و آگاهی‌های عمومی (تغییر رویکردهای قابل ملاحظه دهه ۹۰ نسبت به دهه ۵۰)، برد و تأثیر ملی آن از اهمیت زیادی برخوردار است.

۴. بحث و نتیجه‌گیری

ارزیابی تأثیرات اجتماعی و فرهنگی علی‌رغم داشتن بیش از چهار دهه سابقه در سطح بین‌الملل، حدود یک دهه است که در طرح‌های عمرانی آن هم در طرح‌های شهرداری مورد توجه قرار گرفته و علی‌رغم وجود ابهامات، موانع و محدودیت‌ها، در مطالعات شهری و با همکاری جامعه‌شناسان و

و تحول در حوزه دانشی و آگاهی‌های عمومی؛

- نبود متولی امور جهت پیگیری مطالعات اجتماعی و فرهنگی طرح‌ها در وزارت نیرو (همانند سازمان محیط زیست در حوزه محیط زیست / پژوهش‌شکده باستان‌شناسی سازمان میراث فرهنگی، صنایع دستی و گردشگری در حوزه آثار تاریخی و میراث فرهنگی و باستانی و شورای عالی انقلاب فرهنگی در زمینه پیوست نگاری فرهنگی)؛

- نبود دستورالعمل، راهنما، شرح خدمات جامع و استاندارد برای مراحل مختلف مطالعاتی، اجرایی و بهره‌برداری؛

- متناسب نبودن حق‌الزحمه مطالعات با حجم، اهمیت کار و شرح خدمات؛

- ناآشنایی متخصصین علوم اجتماعی با مسائل و موضوعات تخصصی در بخش آب؛

- کمبود کارشناسان مجرب در بخش آب و در نتیجه انجام و کنترل مطالعات اجتماعی در برخی موارد توسط افراد غیرمتخصص؛

- عدم اعتقاد به اثربخشی مطالعات اجتماعی و در نتیجه کم‌توجهی به اهمیت ایجاد ظرفیت‌های لازم در شرکت‌های مهندسی مشاور، تشکیلات کارفرمایی و شرکت‌های پیمانکاری.

۴-۲. پیشنهادها

بر اساس یافته‌های این پژوهش، می‌توان چندین پیشنهاد کاربردی و راهبردی مطرح کرد.

۴-۲-۱. پیشنهادهای کاربردی مرتبط با نمونه مورد پژوهش (سد کوچری)

- رفع موانع واگذاری اراضی معوض (۶۴۰ هکتار

صورت کلی نشان می‌دهد اجرای طرح‌های توسعه منابع آب (با تمرکز بر سدسازی) با آثار و پیامدهای منفی جدی اجتماعی و فرهنگی روبه‌روست. بی‌توجهی به تعلقات فرهنگی و سرزمینی، نادیده گرفتن هویت فرهنگی، آثار باستانی و میراث تاریخی، دانش بومی، کاهش سطح عمومی بهداشت، ایجاد گسست در نظام خویشاوندی و شبکه‌های غیررسمی اجتماعی، انزوا و احساس بی‌هویتی، عدم آموزش و توانمندسازی اجتماع محلی جهت زندگی در جامعه شهری، از بین رفتن نظام تولیدی، منابع درآمد و معیشت مرتبط با فعالیت‌های کشاورزی، تبدیل جامعه تولیدکننده به مصرف‌کننده، تشدید مهاجرت اجباری روستا شهری، حاشیه‌نشینی و بروز آسیب‌های اجتماعی بخشی از آثار و پیامدهای اجتماعی و فرهنگی عدم انجام مطالعات اجتماعی و اسکان مجدد پایدار یا بی‌توجهی به نتایج و دستاوردهای مطالعات اجتماعی با استناد به مفاد لایحه قانونی ۱۳۵۸ بوده است که در مقاله حاضر مستند شده‌اند؛ بنابراین فرایند ارزیابی تأثیرات اجتماعی و فرهنگی با وجود زمینه‌های توسعه آن، به دلیل رویکردهای حاکم و تقدم رویه‌های حقوقی قضایی با مشکلات و محدودیت‌های جدی مواجه است. با استناد به همین موضوعات ضرورت دارد با اصلاحات ساختاری، قانونی، حقوقی و البته تعیین متولی جهت پیگیری، تأثیرات اجتماعی و فرهنگی مرتفع شوند.

۴-۱. محدودیت و ریسک‌های ناشی از بی‌توجهی به حوزه اجتماعی

- تداوم رویکرد و تفکر سازه‌ای (فنی مهندسی / حقوقی قانونی) چالش اصلی پژوهش‌هاست؛

- بهنگام نبودن قوانین متناسب با تغییر رویکردها

۴-۲-۳. پیشنهادهای کاربردی مرتبط با پژوهش در راستای پایداری اجتماعی اقتصادی و فرهنگی

- انتخاب ساختگاههایی با مسئله اجتماعی کمتر؛
- تشکیل کارگروه و لزوم ورود تمام وزارتخانههای مرتبط به موضوع آزادسازی منابع و موجودیهای مخزن، واگذاری معوض و اسکان مجدد؛
- لزوم فرهنگسازی قبل از عملیات اجرایی (اطلاع رسانی، آگاهی بخشی، شفاف سازی)؛
- لزوم برنامه ریزی برای آزادسازی منابع و موجودیهای مخزن قبل از آغاز عملیات اجرایی؛
- توجه به اقشار ضعیف و خوش نشینها (صاحبان حقوق عرفی)؛

- لزوم تغییر نگرش سیاسی به طرحها؛
- مشاوره مالی برای خانوارهای مشمول دریافت خسارت به صورت نقدی جهت انجام سرمایه گذاری؛
- تأمین نیروی انسانی مورد نیاز طرح از منطقه طرح؛

- جامع نگری در سدسازی و تسهیم منصفانه هزینه و منافع طرح؛

- ظرفیت سازی در شرکت های مهندسی مشاور، سیستم کارفرمایی، پیمانکاران و غیره در خصوص جنبه های اجتماعی و فرهنگی مدیریت آب؛

- لازم الاجرا کردن مطالعات اجتماعی، جابه جایی و اسکان مجدد و با رویکردی مشارکتی در کلیه مراحل مطالعاتی، اجرایی و بهره برداری به عنوان پیوست اجتماعی و فرهنگی طرح های سدسازی؛

زمین کشاورزی و ۱۴ هکتار مسکونی) و ارائه تسهیلات توسط ادارات ذی ربط؛

- سامان دهی و استقرار روستای جدید کوچری (در منطقه رباط زیلیا)؛

- عملیاتی کردن طرح توسعه گردشگری در حاشیه دریاچه ایجاد شده در اثر احداث سد کوچری؛
- تأسیس موزه مردم شناسی، آثار تاریخی و میراث فرهنگی در محدوده سد؛

- ارائه خدمات روان شناسی و مددکاری اجتماعی برای خانوارهای آسیب دیده (آسیب اجتماعی) و خوش نشینها.

۴-۲-۲. پیشنهادهای کاربردی مرتبط با نمونه مورد پژوهش (سد آزاد)

- اجرای طرح های جایگزین به منظور اشتغال پایدار (واگذاری اراضی معوض از عرصه های منابع طبیعی، تخصیص آب اراضی دیم حاشیه مخزن، دامداری صنعتی، آبی پروری، پرورش قارچ، طرح توسعه گردشگری دریاچه سد)

- تأمین آب اراضی کشاورزی روستاهای خسارت دیده در مسیر خط انتقال آب از سد آزاد به قروه دهگلان؛

- آموزش و برنامه توانمندسازی (خانوارهای مشمول دریافت نقدی خسارت، زندگی در محیط شهری و اسکان مجدد در محل جدید)؛

- اصلاح و بهبود زیرساختها (راه های دسترسی روستایی، بین مزارع و اراضی منابع طبیعی).

کارشناسان و مردم اجتماع محلی از اهداف و اهمیت پژوهش آگاه بوده و تمامی فرایندها (مشاهده، مصاحبه و جلسات متمرکز گروهی) و ثبت و ضبط داده و اطلاعات با آگاهی و رضایت کامل مشارکت‌کننده‌ها صورت پذیرفته و در خصوص محرمانه ماندن اطلاعاتشان، به مشارکت‌کننده‌ها اطمینان داده شده است.

حامی مالی

مقاله حاضر برگرفته از رساله دکتری در رشته جامعه‌شناسی اقتصادی و توسعه است که در گروه جامعه‌شناسی واحد تهران مرکزی دانشگاه آزاد اسلامی توسط آقای علی نوری ثانی انجام شده است. منابع مالی تهیه این پژوهش توسط شخص دانشجو تأمین شده و هیچ سازمان یا نهادی در تأمین مالی آن مشارکت نداشته است.

مشارکت‌نویسندگان

مفهوم‌سازی، روش‌شناسی، اعتبارسنجی، ویراستاری و نهایی‌سازی: علی نوری ثانی، رضاعلی محسنی و مجید کوششی؛ تحقیق و بررسی: علی نوری ثانی.

تعارض منافع

بنابر اظهار نویسندگان این مقاله تعارض منافع ندارد.

- تأسیس و تجهیز دفاتر امور اجتماعی و به‌کارگیری تسهیلات آموزش‌دیده محلی و دارای دانش و تجربه برای ایجاد ارتباط مؤثر میان طرح با محیط اجتماعی و نهادی پیرامون؛

- ضرورت تعامل با جامعه دانشگاهی کشور و لزوم جلب توجه آن‌ها به مسائل و موضوعات اولویت‌دار بخش آب (ارتباط صنعت و دانشگاه).

۴-۲-۴. پیشنهادهای راهبردی و استراتژیک در راستای پایداری اجتماعی و فرهنگی

لزوم اصلاح قوانین (لایحه قانونی نحوه خرید و تملک اراضی و املاک برای اجرای برنامه‌های عمومی، عمرانی و نظامی دولت، سال ۱۳۵۸) و لازم‌الاجرا بودن دستورالعمل‌ها و بخش‌نامه‌های مرتبط با ارزیابی تأثیرات اجتماعی (جابه‌جایی و اسکان مجدد)؛

- ضرورت تعریف و تعیین متولی پیگیری ابعاد اجتماعی و فرهنگی طرح‌ها؛

- ضرورت پایش و ارزیابی پیامدهای اجتماعی و فرهنگی؛

- پیشنهاد ایجاد و تعریف رشته جامعه‌شناسی آب؛

- لزوم و ضرورت تغییر رویکرد (فنی مهندسی / حقوقی قانونی به اجتماعی و مشارکتی).

ملاحظات اخلاقی

پیروی از اصول اخلاق پژوهش

تمام اصول اخلاقی در این مقاله رعایت شده است. در این راستا کلیه مشارکت‌کننده‌ها اعم از مجریان،

منابع فارسی

نوری ثانی، ع.، و غفاری راد، ر. (۱۳۹۵). *اثر بخشی و نقش آفرینی مطالعات اجتماعی در مکان یابی و به گزینی رقوم نرمال سدها (مطالعه موردی: سد و نیروگاه لیله)*. مقاله ارائه شده در: چهارمین همایش و نمایشگاه سد و تونل ایران، تهران، ایران، ۷-۵ مهر ۱۳۹۵.

استراوس، ا. ل.، و کرین، ج. (۱۳۹۲). *مبانی پژوهش کیفی: فنون و مراحل تولید نظریه زمینه ای*. آفا، افشار، ترجمه فارسی. تهران: نشر نی.

جهاد دانشگاهی دانشگاه تهران. (۱۳۸۱). *طرح مطالعات اجتماعی، اقتصادی و طبیعی حوضه بالادست سد کارون ۳*. چاپ ۱. تهران: سازمان اجرایی طرح و توسعه معاونت پژوهشی دانشگاه تهران.

رحمتی، ع. ر.، و نظریان، ا. (۱۳۸۹). *آثار اقتصادی-اجتماعی و محیط زیستی سکونت گاه های مشمول جابه جایی ناشی از ایجاد سدها (مطالعه موردی سد گتوند علیا، رودخانه کارون)*. *پژوهش های محیط زیست*، ۲۱(۲)، ۵۳-۶۶.

شرکت مدیریت منابع آب ایران. (۱۳۹۸). *فهرست طرح های اجرایی*. قابل دسترس در <http://daminfo.wrm.ir/fa/management/abniroo>

کمیسیون جهانی سدها. (۱۳۸۶). *سدها و توسعه چارچوب جدیدی برای تصمیم گیری*. تهران: موسسه عالی آموزش و پژوهش مدیریت و برنامه ریزی.

نادارلویی، ر.، و نوری ثانی، ع. (۱۳۸۷). *مطالعات جابه جایی و اسکان مجدد، چالش ها و بایدها و نبایدها (مطالعه موردی: مطالعات اجتماعی جابه جایی و اسکان مجدد سد لیلان چای)*. مقاله ارائه شده در: دومین کنفرانس ملی سد و نیروگاه های برق آبی، تهران، ایران، ۲۵-۲۶ اردیبهشت ۱۳۸۷.

نوری ثانی، ع. (۱۳۹۹). *آثار و پیامدهای اجتماعی و فرهنگی دو شیوه مدیریت آزادسازی مخازن سدها (نمونه موردی: سدهای کوچری و آزاد)*. *آرساله دکتری*. تهران: دانشگاه آزاد اسلامی، واحد تهران مرکز.

نوری ثانی، ع. (۱۳۹۲). *آثار اجتماعی و فرهنگی احداث "سد" با تمرکز بر "برنامه جابه جایی و اسکان مجدد" (مطالعه موردی: سد و نیروگاه تنگ معشوره)*. *آیپان نامه کارشناسی ارشد*. تهران: دانشگاه آزاد اسلامی، واحد تهران شمال.

نوری ثانی، ع. (۱۳۹۱). *اهمیت و نقش مطالعات اجتماعی و خسارت مخزن در به گزینی رقوم نرمال (مطالعه موردی: طرح سد و نیروگاه سردشت)*. مقاله ارائه شده در: دومین همایش ملی پژوهش اجتماعی و فرهنگی در جامعه ایران، تهران، ایران، ۵-۶ دی ۱۳۹۱.

References

- Becker, D. R., Harris, C. C., Nielsen, E. A., McLaughlin, W. J. (2004). A comparison of a technical and a participatory application of social impact assessment. *Impact Assessment and Project Appraisal*, 22(3), 177-89. [DOI:10.3152/147154604781765932]
- Becker, H. A. (2001). Social impact assessment. *European Journal of Operational Research*, 128(2), 311-21. [DOI:10.1016/S0377-2217(00)00074-6]
- Burdge, R. J. (2008). The focus of impact assessment (and IAIA) must now shift to global climate change! *Environmental Impact Assessment Review*, 28(8), 618-22. [DOI:10.1016/j.eiar.2008.03.001]
- Campbell-Hyde, B. (2012). ICE case 254: Breaking ground: Environmental and social issues of the three Gorges dam in China. Retrieved from <http://mandalaprojects.com/ice/ice-cases/china-dam-impact.htm>
- Cerne, M., & Guggenheim, S., Eds. (1993). *Anthropological approaches to resettlement: Policy, practice, and theory*. Boulder: Westview Press. <https://books.google.com/books?id=Pr6AAAAAAMAAJ&dq>
- Corbin, J., Strauss, A., & de Wijnjaert, L. (2008). *Basics of qualitative research: Techniques and procedures for developing grounded theory*. 3rd Ed. London: Sage Publications. <https://books.google.com/books?id=OZwSA-QAAIAAJ&dq>
- Freudenburg, W. R. (1986). Social impact assessment. *Annual Review of Sociology*, 12, 451-78. [DOI:10.1146/annurev.so.12.080186.002315]
- Glaser, B. G., & Strauss, A. L. (1967). *The discovery of grounded theory. Strategies for qualitative research*. New Brunswick: Transaction Publishers. <https://books.google.com/books?id=oLTpwQEACAAJ&dq>
- Guba, E. G., & Lincoln, Y. S. (2005). Paradigmatic controversies, contradictions, and emerging confluences. In N. K. Denzin, & Y. S. Lincoln (Eds.), *The Sage Handbook of Qualitative Research* (pp. 191-215). Thousand Oaks, CA: Sage Publications Ltd. <https://psycnet.apa.org/record/2005-07735-008>
- Iran Water Resources Management. (2020). [List of executive plans (Persian)]. Retrieved from <http://daminfo.wrm.ir/fa/management/abnirao>
- Nadarlooe, R., & Noori Sani, A. (2008). [Relocation and displacement and resettlement studies, challenges and do's and don'ts (Case study: Social studies on displacement and resettlement of Lilanchai dam) (Persian)]. Paper presented at 3rd National Conference on Dams and Hydropower, Tehran, Iran, 14-15 May 2008. <https://civilica.com/doc/39252/>
- Lawrence Neuman, W. (2000). *Social research methods: Qualitative and quantitative approaches*. 4th Ed. London: Pearson. <https://www.pearson.com/us/higher-education/product/Neuman-Social-Research-Methods-Qualitative-and-Quantitative-Approaches-4th-Edition/9780205297719.html>
- Noori Sani, A. (2013). [Social and cultural effects of the construction of the "dam" with a focus on the "displacement and resettlement program" (Case study: Dam and powerhouse Tang Mashoureh) (Persian)] [MA. thesis]. Tehran: Islamic Azad University Tehran North Branch. <http://opac.nlai.ir/opac-prod/bibliographic/3695633>
- Noori Sani, A. (2020). [Socio-cultural impacts and consequences of two methods of managing the release of dam reservoirs (Case study: Kucheri and Azad dams) (Persian)] [PhD. dissertation]. Tehran: Islamic Azad University, Central Tehran Branch.
- Noori Sani, A. (2012). [Importance and role of social studies and reservoir damage in optimization of normal cultivars (Case study: Sardasht dam design and power plant) (Persian)]. Paper presented at 2nd National Conference on Social and Cultural Research in Iranian Society, Tehran, Iran, 25-26 December 2012.
- Noori Sani, A., & Ghaffari Rad, R. (2016). [Efficacy and role of social studies in locating and optimization of dam's normal cultivars (Case study: Dam and power plant Laylle) (Persian)]. Paper presented at 4th Dam and Tunnel Conference & Exhibition, Tehran, Iran, 26-28 September 2016. <https://civilica.com/doc/613926/>
- Research Training Center of Tehran University. (2002). [Social, economic and natural studies plan of the basin upstream of Karun Dam 3 (Persian)]. 1st Ed. Tehran: University of Tehran.
- Rahmati, A. R., & Nazreyan, A. (2011). [Socio-economic and environmental impact of the resident area in force to move due to dams construction: Case study dam, Gotvand on the river of Karoon (Persian)]. *Environment*

mental Researches, 1(2), 53-66. http://www.iraneiap.ir/article_13066.html

Ritchie, J., & Lewis, J., Eds. (2005). *Qualitative research practice: A guide for social science students and researchers*. London: Sage Publications. <https://books.google.com/books?id=CHhMorWjDv0C&dq>

Strauss, A., & Corbin, J. (1998). *Basics of qualitative research: Techniques and procedures for developing grounded theory*. Thousand Oaks, CA: Sage Publications. <https://books.google.com/books?id=wTwYUnHYsm-MC&dq>

Strauss, A. L., & Corbin, J. M. (2013). *Basics of qualitative research: Grounded theory procedures and techniques* [E. Afshar, Persian Trans]. Tehran: Nashre Ney. <http://opac.nlai.ir/opac-prod/bibliographic/2228215>

Urquhart, C. (2013). *Grounded theory for qualitative research: A practical guide*. London: SAGE Publications, Ltd. [DOI:10.4135/9781526402196]

Vanclay, F., & Esteves, A. M., Eds. (2011). *New directions in social impact assessment*. Cheltenham: Edward Elgar Publishing. [DOI:10.4337/9781781001196]

World Commission on Dams. (2007). [*Dams and development: A new frame work for decision-making* (Persian)]. Tehran: Institute for Management and Planning Studies. <http://opac.nlai.ir/opac-prod/bibliographic/1064074>